



Rijksinstituut voor Volksgezondheid  
en Milieu  
Ministerie van Volksgezondheid,  
Welzijn en Sport

## Epidemiologische situatie van SARS-CoV-2 in Nederland

Rijksinstituut voor Volksgezondheid en Milieu - RIVM  
14 maart 2021, 10:00

### Uitleg over surveillance van COVID-19 in Nederland

Door middel van surveillance houdt het RIVM zicht op de verspreiding van SARS-CoV-2 in Nederland. Via een samenwerking tussen artsen, laboratoria en de GGD'en wordt informatie verzameld over personen met een positieve SARS-CoV-2 testuitslag. Sinds het begin van de COVID-19 epidemie in Nederland is het testbeleid geleidelijk veranderd. Het huidige testbeleid is hier te vinden. Vanaf 1 december 2020 kunnen ook mensen zonder klachten zich laten testen als zij risico hebben gelopen op een besmetting. Toch is het aannemelijk dat niet alle met SARS-CoV-2 besmette personen daadwerkelijk getest worden. De werkelijke aantallen in Nederland zijn daarom waarschijnlijk hoger dan de aantallen die hier genoemd worden. Aan het RIVM wordt niet gemeld wie hersteld is van een SARS-CoV-2 infectie.

Niet van alle positief geteste personen die gemeld worden aan de GGD is bekend of ze zijn opgenomen in het ziekenhuis of zijn overleden. Dit komt doordat er geen meldingsplicht is voor ziekenhuisopnames of overlijden bij personen met een positieve SARS-CoV-2 testuitslag. De hier gepresenteerde door de GGD'en gemelde opname- en sterftecijfers betreffen daarom een onderrapportage, en zijn weergegeven in grijs (in tabellen) of in lichtere kleuren (in grafieken). De Stichting NICE rapporteert dagelijks het aantal patiënten met COVID-19 dat opgenomen is in het ziekenhuis en het aantal daarvan dat is opgenomen op de intensive care. Deze aantallen zijn meer compleet en worden ook weergegeven in deze rapportage. De stichting NICE registreert niet of iemand vanwege COVID-19 ziekte is opgenomen of om een andere reden.

### Open data

De volgende bestanden met data over SARS-CoV-2 en COVID-19 zijn openbaar beschikbaar:

- Cumulatieve aantallen per gemeente per dag, van het aantal personen met een positieve testuitslag voor SARS-CoV-2, in het ziekenhuis opgenomen COVID-19 patiënten en overleden patiënten positief voor SARS-CoV-2 gemeld bij de GGD ten tijde van publicatie.
- Aantal in het ziekenhuis opgenomen COVID-19 patiënten per gemeente per dag, volgens NICE registratie.
- Karakteristieken van elke voor SARS-CoV-2 positief geteste persoon in Nederland.
- Aantallen GGD-meldingen van SARS-CoV-2 in gehandicaptenzorginstellingen naar veiligheidsregio, per datum.
- Aantallen GGD-meldingen van SARS-CoV-2 in personen van 70 jaar en ouder woonachtig buiten een instelling naar veiligheidsregio, per datum.
- Aantallen GGD-meldingen van SARS-CoV-2 in verpleeghuizen naar veiligheidsregio, per datum.
- Aantallen GGD-meldingen van SARS-CoV-2 per gemeente, per publicatiedatum.
- Het reproductiegetal van SARS-CoV-2.
- Aantal besmettelijke personen per dag.
- De Nationale SARS-CoV-2 afvalwatersurveillance.

---

**Weergave van grafieken**

In de grafieken wordt in geel weergegeven wat de veranderingen zijn ten opzichte van de voorgaande dag in aantallen aan het RIVM gemelde personen met een positieve uitslag voor COVID-19. Soms worden meldingen van de GGD aan het RIVM een dag of enkele dagen later gedaan dan de dag dat de persoon met een positieve uitslag voor COVID-19 aan de GGD wordt gemeld.

Per 9 november worden de SARS-CoV-2 meldingen aan de GGD'en in figuur 1 t/m 10 en 13 t/m 15 weergegeven vanaf 30 november 2020. In hoofdstuk 12 zijn figuur 33 t/m 53 opgenomen, die de gehele periode vanaf 27 februari 2020 weergeven.

## Inhoudsopgave

	Pagina
<b>1 Samenvatting COVID-19 meldingen van de GGD'en vanaf 27 februari 2020</b>	<b>4</b>
<b>2 Verloop over de tijd van SARS-CoV-2 vanaf 30 november 2020</b>	<b>5</b>
2.1 Aantal aan de GGD'en gemelde personen met een positieve testuitslag voor SARS-CoV-2 en overleden personen positief voor SARS-CoV-2 . . . . .	5
2.2 COVID-19 ziekenhuisopnames en opnames op de intensive care gerapporteerd door de Stichting NICE . . . . .	6
2.3 Meldingen aan de GGD'en per leeftijdsgroep (in jaren) en per veiligheidsregio . . . . .	8
2.4 Aan de GGD'en gemelde overleden personen positief voor SARS-CoV-2 per leeftijdsgroep (in jaren) en per veiligheidsregio . . . . .	12
<b>3 Regionale overzichten van SARS-CoV-2 meldingen aan de GGD'en</b>	<b>16</b>
3.1 Aantal SARS-CoV-2 meldingen per veiligheidsregio in de afgelopen week . . . . .	16
3.2 Kaarten met SARS-CoV-2 meldingen per gemeente in de afgelopen twee weken . . . . .	17
<b>4 Leeftijdverdeling en man-vrouwverdeling van bij de GGD'en positief op SARS-CoV-2 geteste personen</b>	<b>19</b>
<b>5 Reishistorie van bij de GGD'en positief op SARS-CoV-2 geteste personen vanaf 30 november 2020 en in de afgelopen week</b>	<b>22</b>
<b>6 Bron- en contactonderzoek van SARS-CoV-2 meldingen aan de GGD'en</b>	<b>24</b>
6.1 Brononderzoek: Setting van mogelijke besmetting van personen met een positieve testuitslag voor SARS-CoV-2 . . . . .	24
6.2 Contactonderzoek bij personen met een positieve testuitslag voor SARS-CoV-2 . . . . .	26
<b>7 Surveillance van SARS-CoV-2 in verpleeghuizen, woonzorgcentra en gehandicaptenzorginstellingen vanaf 30 november 2020</b>	<b>29</b>
7.1 Surveillance van SARS-CoV-2 in verpleeghuizen en woonzorgcentra . . . . .	29
7.2 Surveillance van SARS-CoV-2 in gehandicaptenzorginstellingen . . . . .	31
<b>8 Surveillance van SARS-CoV-2 bij zelfstandig wonende personen van 70 jaar en ouder vanaf 30 november 2020</b>	<b>33</b>
8.1 Surveillance van SARS-CoV-2 bij zelfstandig wonende personen van 70 jaar en ouder . . . . .	33
<b>9 SARS-CoV-2 testen afgenomen door de GGD'en vanaf 30 november 2020</b>	<b>34</b>
<b>10 Schattingen en berekeningen</b>	<b>44</b>
10.1 Schatting van het aantal besmettelijke personen gebaseerd op gegevens t/m 11 maart 2021 . . . . .	44
10.2 Het reproductiegetal R gebaseerd op gegevens t/m 11 maart 2021 . . . . .	46
<b>11 SARS-CoV-2 gegevens uit overige bronnen</b>	<b>48</b>
11.1 SARS-CoV-2 laboratoriumtests op basis van de virologische weekstaten . . . . .	48
11.2 Nivel/RIVM huisartsen peilstation surveillance: respiratoire infecties bij personen met griepachtige klachten of acute luchtweginfecties. . . . .	52
11.3 Infectieradar: Monitoring van klachten passend bij SARS-CoV-2 . . . . .	54

---

 INHOUDSOPGAVE
 

---

11.4	Totale sterfte in Nederland t/m 3 maart 2021 . . . . .	55
<b>12</b>	<b>SARS-CoV-2 meldingen vanaf 27 februari 2020</b>	<b>56</b>
12.1	SARS-CoV-2 meldingen aan de GGD'en vanaf 27 februari 2020 . . . . .	56
12.2	COVID-19 ziekenhuisopnames en opnames op de intensive care gerapporteerd door de Stichting NICE vanaf 27 februari 2020 . . . . .	65
12.3	Regionale overzichten van SARS-CoV-2 meldingen vanaf 27 februari 2020 . . . . .	66
12.4	Leeftijdsverdeling en man-vrouwverdeling van personen positief voor SARS-CoV-2 . . . . .	69
12.5	Onderliggende aandoeningen en/of zwangerschap bij overleden personen positief voor SARS-CoV-2 jonger dan 70 jaar vanaf 27 februari 2020 . . . . .	72
12.6	Surveillance van SARS-CoV-2 in verpleeghuizen en woonzorgcentra . . . . .	73
12.7	Surveillance van SARS-CoV-2 in gehandicaptenzorginstellingen . . . . .	75
12.8	Surveillance van SARS-CoV-2 bij zelfstandig wonende personen van 70 jaar en ouder . . . . .	77
12.9	Surveillance van SARS-CoV-2 onder zorgmedewerkers . . . . .	78
12.10	Surveillance van SARS-CoV-2 onder onderwijs- en kinderopvangmedewerkers . . . . .	79

## 1 Samenvatting COVID-19 meldingen van de GGD'en vanaf 27 februari 2020

In Nederland zijn er sinds 27 februari 2020 in totaal 1157192 personen met SARS-CoV-2 gemeld door de GGD. COVID-19 is een meldingsplichtige infectie, echter geldt er geen meldingsplicht voor ziekenhuisopname of overlijden bij personen met een positieve SARS-CoV-2 testuitslag. De hier gepresenteerde opname- en sterftecijfers betreffen daarom een onderrapportage.

Tabel 1: Aantal door de GGD'en gemelde personen positief voor SARS-CoV-2, aantal in het ziekenhuis opgenomen COVID-19 patiënten gemeld door de GGD'en en aantal overleden personen positief voor SARS-CoV-2 gemeld door de GGD'en<sup>1,2</sup>

Gezondheidsstatus	Totaal	%	Meldingen afgelopen <sup>3</sup>		Gecorrigeerd afgelopen <sup>4</sup>		Verskil met	
			dag <sup>5</sup>	week <sup>6</sup>	dag <sup>7</sup>	week <sup>8</sup>	gisteren <sup>9</sup>	vorige week <sup>10</sup>
Totaal gemeld	1157192		6012	37296	-38	-179	5974	37117
Ziekenhuisopname	25154	2.2	58	500	0	-2	58	498
Overleden	16069	1.4	24	238	-1	-2	23	236

<sup>1</sup> Sinds 1 juni 2020 kan iedereen met klachten zich laten testen. Vanaf 1 december 2020 kunnen ook mensen zonder klachten zich laten testen als zij risico hebben gelopen op een besmetting. Toch is het aannemelijk dat niet alle met SARS-CoV-2 besmette personen daadwerkelijk getest worden. De werkelijke aantallen in Nederland zijn daarom waarschijnlijk hoger dan de aantallen die hier genoemd worden. Het werkelijke aantal COVID-19 patiënten opgenomen in het ziekenhuis of overleden is hoger dan het aantal opgenomen of overleden patiënten gemeld in de surveillance. Dit komt doordat er geen meldingsplicht geldt voor ziekenhuisopname voor of overlijden aan COVID-19. De hier gepresenteerde opname- en sterftecijfers betreffen daarom een onderrapportage, en zijn weergegeven in grijs. Aan het RIVM wordt niet gemeld wie hersteld is.

<sup>2</sup> Voor 390 sterfgevallen is aangegeven dat COVID-19 niet de directe oorzaak van overlijden is.

<sup>3</sup> Dit betreft het aantal meldingen, opnames en overlijdens die in de afgelopen dag/week nieuw aan het RIVM zijn gerapporteerd. Datum van melding aan de GGD, ziekenhuisopname of overlijden kan echter in een andere dag/week vallen. Bij de meeste overige tabellen en figuren in dit rapport wordt de datum van melding, ziekenhuisopname of overlijden gebruikt. Deze cijfers zijn dus niet hetzelfde.

<sup>4</sup> Behalve dat er nieuwe meldingen worden ontvangen, worden eerdere meldingen soms aangepast; de aantallen meldingen per week kunnen daardoor variëren.

<sup>5</sup> Meldingen die tussen 13 maart 10:01 en 14 maart 10:00 aan het RIVM zijn gedaan.

<sup>6</sup> Meldingen die tussen 7 maart 10:01 en 14 maart 10:00 aan het RIVM zijn gedaan.

<sup>7</sup> Meldingen die gewist of herzien zijn tussen 13 maart 10:01 en 14 maart 10:00.

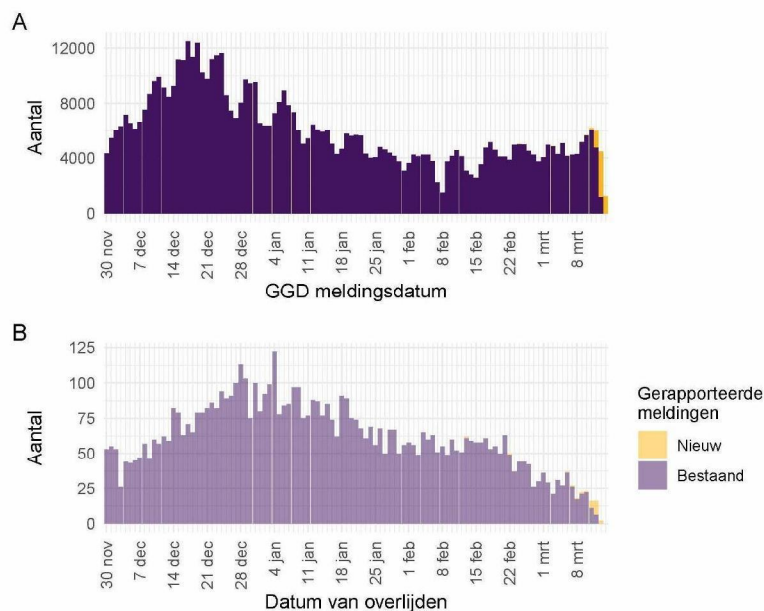
<sup>8</sup> Meldingen die gewist of herzien zijn tussen 7 maart 10:01 en 14 maart 10:00.

<sup>9</sup> Het verschil tussen de cumulatieve meldingen t/m 14 maart 10:00 ten opzichte van 13 maart 10:00.

<sup>10</sup> Het verschil tussen de cumulatieve meldingen t/m 14 maart 10:00 ten opzichte van 7 maart 10:00.

## 2 Verloop over de tijd van SARS-CoV-2 vanaf 30 november 2020

### 2.1 Aantal aan de GGD'en gemelde personen met een positieve testuitslag voor SARS-CoV-2 en overleden personen positief voor SARS-CoV-2



Figuur 1: Aantal aan de GGD'en gemelde personen met een positieve testuitslag voor SARS-CoV-2 vanaf 30 november 2020<sup>1</sup>. (A) Aantal aan de GGD'en gemelde personen met een positieve testuitslag voor SARS-CoV-2, naar meldingsdatum. (B) Aantal aan de GGD'en gemelde overleden personen positief voor SARS-CoV-2, naar datum van overlijden. Voor de epidemiologische curves met data vanaf 27 februari 2020, zie Figuur 33.

<sup>1</sup> Meldingen aan het RIVM van 30 november t/m 13 maart 10:00 uur zijn in deze grafieken weergegeven in paars. Meldingen van 13 maart 10:01 uur t/m 14 maart 10:00 uur zijn weergegeven in geel. Sinds 1 juni 2020 kan iedereen zich met klachten laten testen. Vanaf 1 december 2020 kunnen ook mensen zonder klachten zich laten testen als zij risico hebben gelopen op een besmetting. Toch is het aannemelijk dat niet alle met SARS-CoV-2 besmette personen daadwerkelijk getest worden. De werkelijke aantallen in Nederland zijn daarom waarschijnlijk hoger dan het aantal overleden patiënten gemeld in de surveillance. Er geldt geen meldingsplicht voor overlijden aan COVID-19. De hier gepresenteerde sterftecijfers betreffen daarom een onderrapportage en zijn in figuur B weergegeven in lichtere kleuren. Voor een overzicht van de totale sterfte in Nederland, zie Figuur 32. Aan het RIVM wordt niet gemeld wie hersteld is. Van 1 patiënt is de datum van overlijden niet bekend. Deze kunnen daarom niet worden weergegeven in deze figuren.

## 2.2 COVID-19 ziekenhuisopnames en opnames op de intensive care gerapporteerd door de Stichting NICE

De Stichting NICE rapporteert dagelijks het aantal COVID-19 patiënten dat opgenomen is in het ziekenhuis. Het aantal ziekenhuisopnames is inclusief opnames op de intensive care. Er is mogelijk een vertraging van 2 tot 3 dagen in de data-aanlevering. Gegevens rechts van de stippellijn worden momenteel nog aangevuld door de ziekenhuizen. Voor het aantal COVID-19 patiënten op de intensive care (bedbezetting per dag), zie de Landelijke Coördinatiecentrum Patiënten Spreiding.

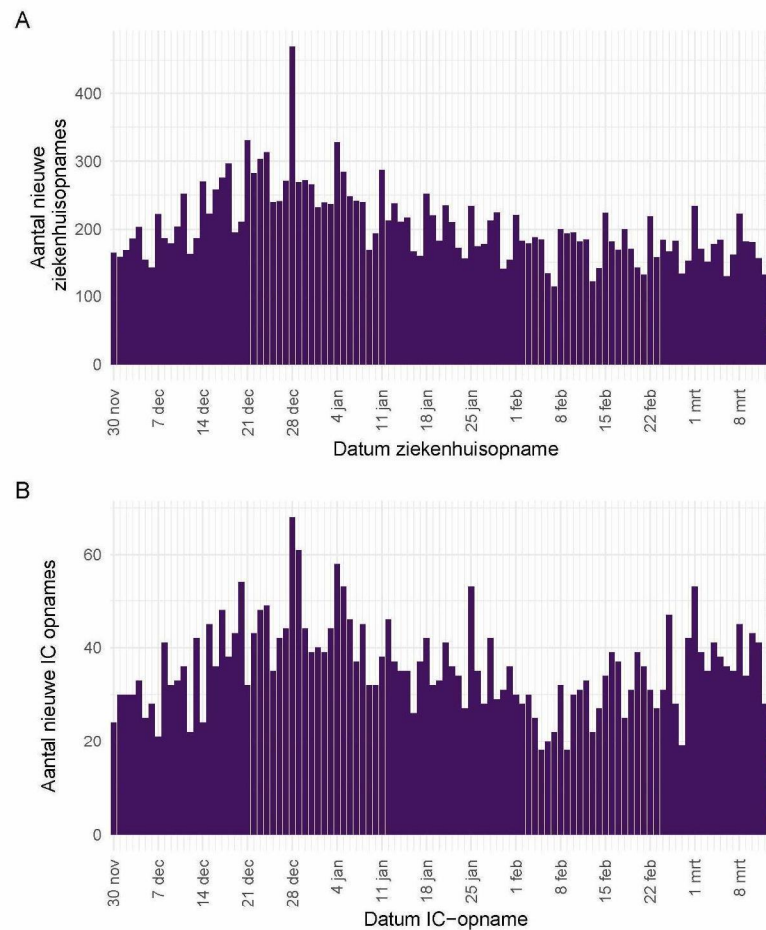
Tabel 2: Aantal nieuwe ziekenhuisopnames en intensive care (IC) opnames van patiënten met COVID-19 per kalenderweek<sup>1</sup> van ziekenhuisopname<sup>2</sup>.

Datum van - tot	Ziekenhuis- of IC opname	Waarvan IC opnames
30-11-2020 - 06-12-2020	1174	200
07-12-2020 - 13-12-2020	1393	227
14-12-2020 - 20-12-2020	1730	288
21-12-2020 - 27-12-2020	1981	293
28-12-2020 - 03-01-2021	1985	335
04-01-2021 - 10-01-2021	1705	303
11-01-2021 - 17-01-2021	1491	254
18-01-2021 - 24-01-2021	1427	245
25-01-2021 - 31-01-2021	1318	254
01-02-2021 - 07-02-2021	1204	173
08-02-2021 - 14-02-2021	1219	193
15-02-2021 - 21-02-2021	1221	241
22-02-2021 - 28-02-2021	1194	225
01-03-2021 - 07-03-2021	1208	277
08-03-2021 - 14-03-2021	897	210

<sup>1</sup> Een kalenderweek is gedefinieerd van maandag t/m zondag.

<sup>2</sup> De gegevens van de meest recente kalenderweek zijn nog niet volledig.

## 2 VERLOOP OVER DE TIJD VAN SARS-COV-2 VANAF 30 NOVEMBER 2020

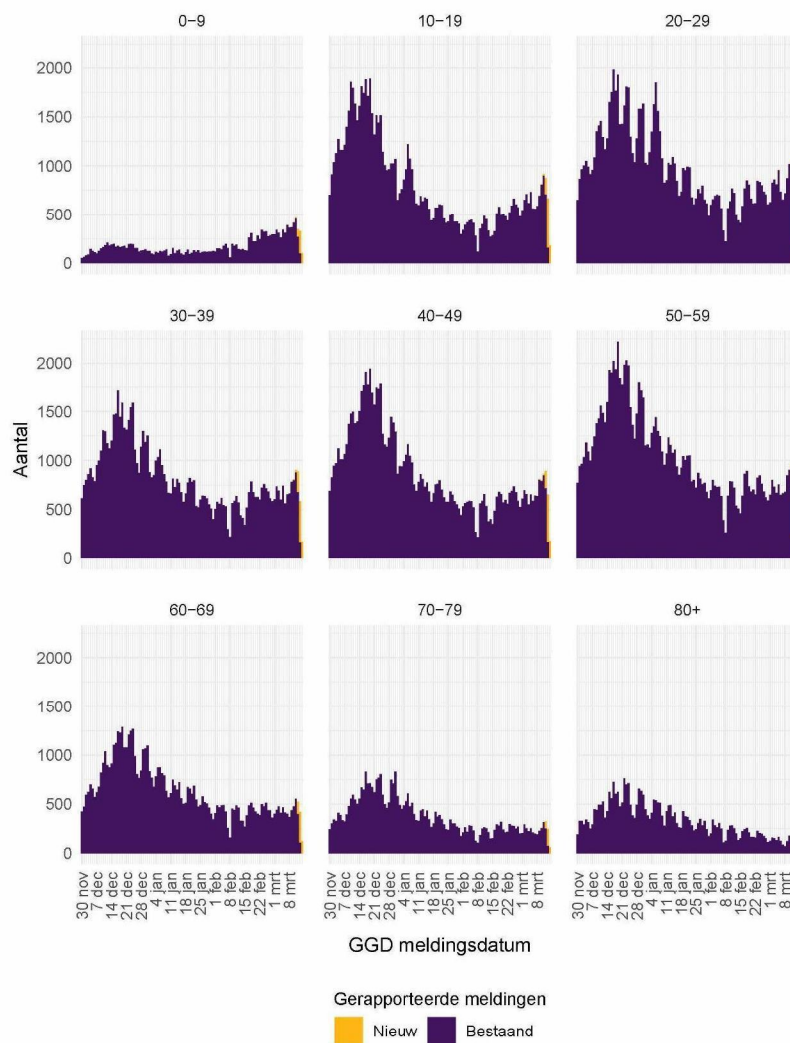


Figuur 2: (A) Aantal nieuwe COVID-19 patiënten per dag in Nederlandse<sup>1</sup> ziekenhuizen, waarvan (B) Aantal nieuwe COVID-19 patiënten per dag op Nederlandse<sup>1</sup> intensive care (IC) afdelingen.

<sup>1</sup> Inclusief opnames op Duitse IC's ten tijde van overbezetting op de Nederlandse IC's.

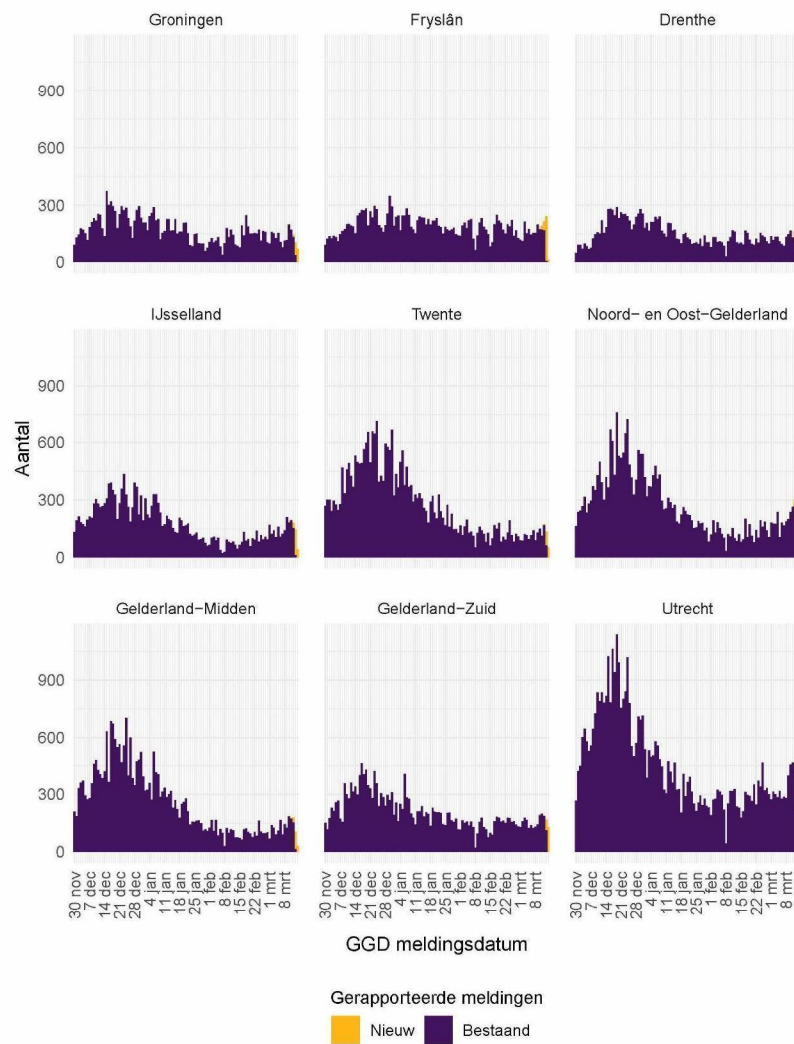
Bron: Nationale Intensive Care Evaluatie – NICE. Gegevens bijgewerkt op 14 maart, 11:21 uur. Voor uitgebreidere en nog actuelere informatie zie Stichting NICE.

## 2.3 Meldingen aan de GGD'en per leeftijdsgroep (in jaren) en per veiligheidsregio



Figuur 3: Aantal aan de GGD'en gemelde personen met een positieve testuitslag voor SARS-CoV-2 vanaf 30 november 2020, per leeftijdsgroep (in jaren). Voor de epidemiologische curves met data vanaf 27 februari 2020, zie Figuur 34.

## 2 VERLOOP OVER DE TIJD VAN SARS-COV-2 VANAF 30 NOVEMBER 2020



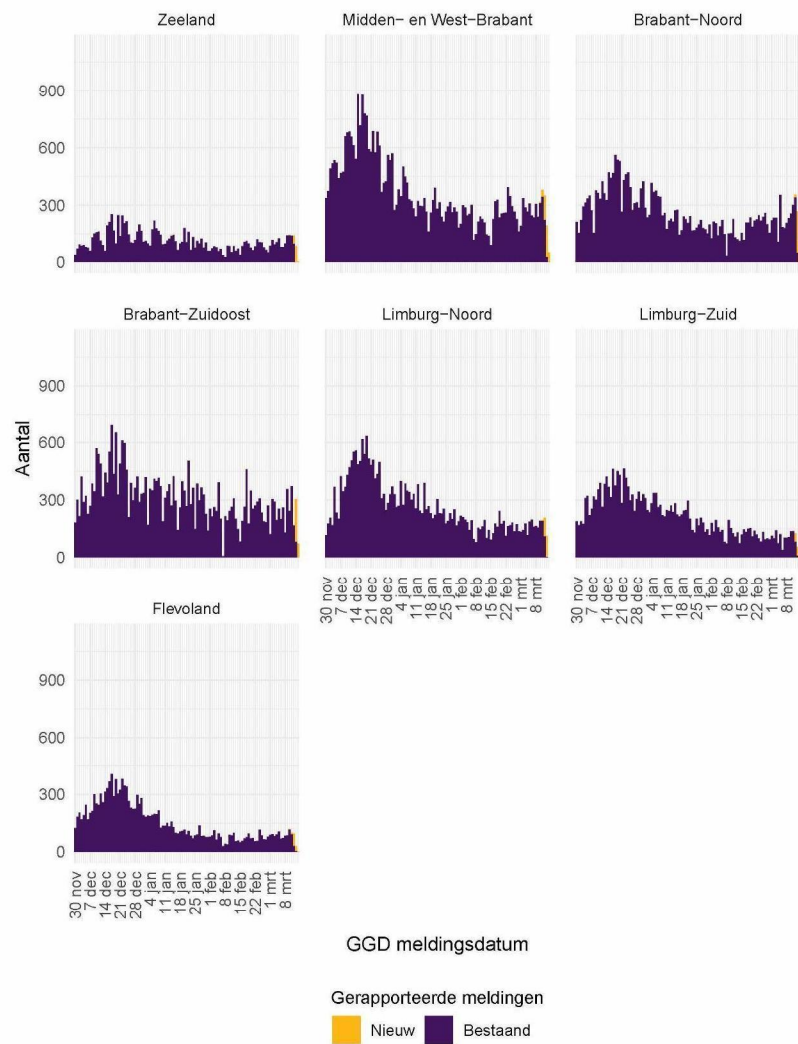
Figuur 4: Aantal aan de GGD'en gemelde personen met een positieve testuitslag voor SARS-CoV-2 vanaf 30 november 2020, per veiligheidsregio (deel 1). Voor de epidemiologische curves met data vanaf 27 februari 2020, zie Figuur 36.

## 2 VERLOOP OVER DE TIJD VAN SARS-COV-2 VANAF 30 NOVEMBER 2020



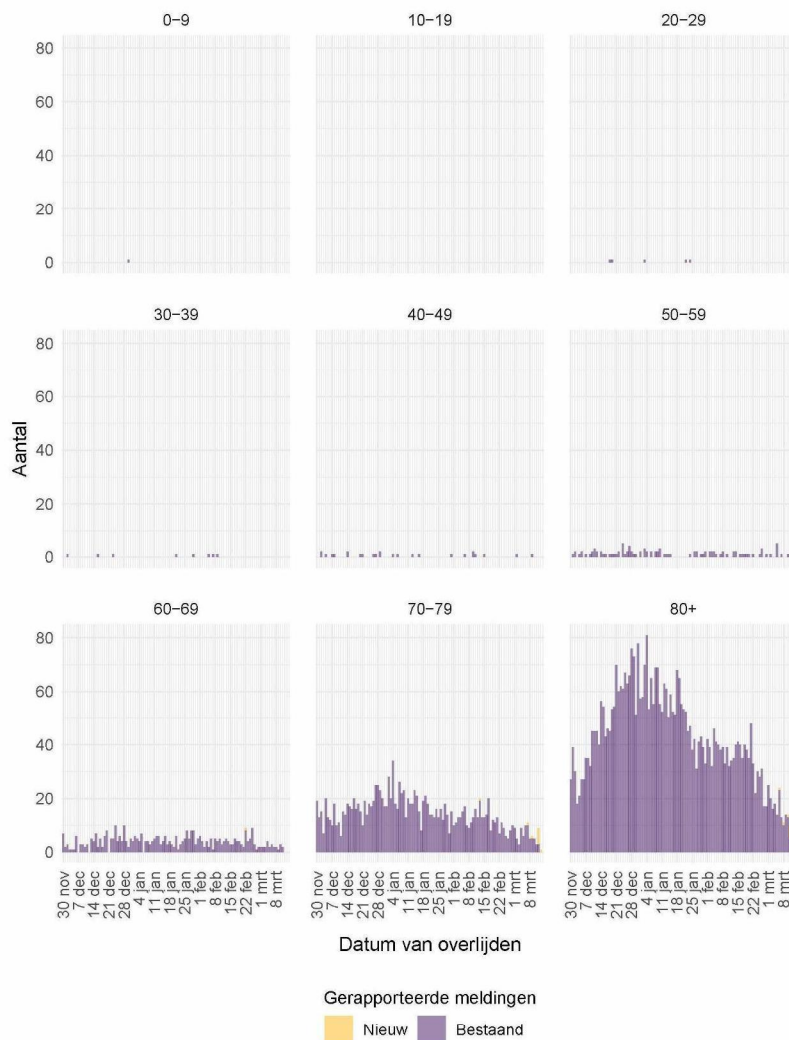
Figuur 5: Aantal aan de GGD'en gemelde personen met een positieve testuitslag voor SARS-CoV-2 vanaf 30 november 2020, per veiligheidsregio (deel 2). Voor de epidemiologische curves met data vanaf 27 februari 2020, zie Figuur 37.

## 2 VERLOOP OVER DE TIJD VAN SARS-COV-2 VANAF 30 NOVEMBER 2020



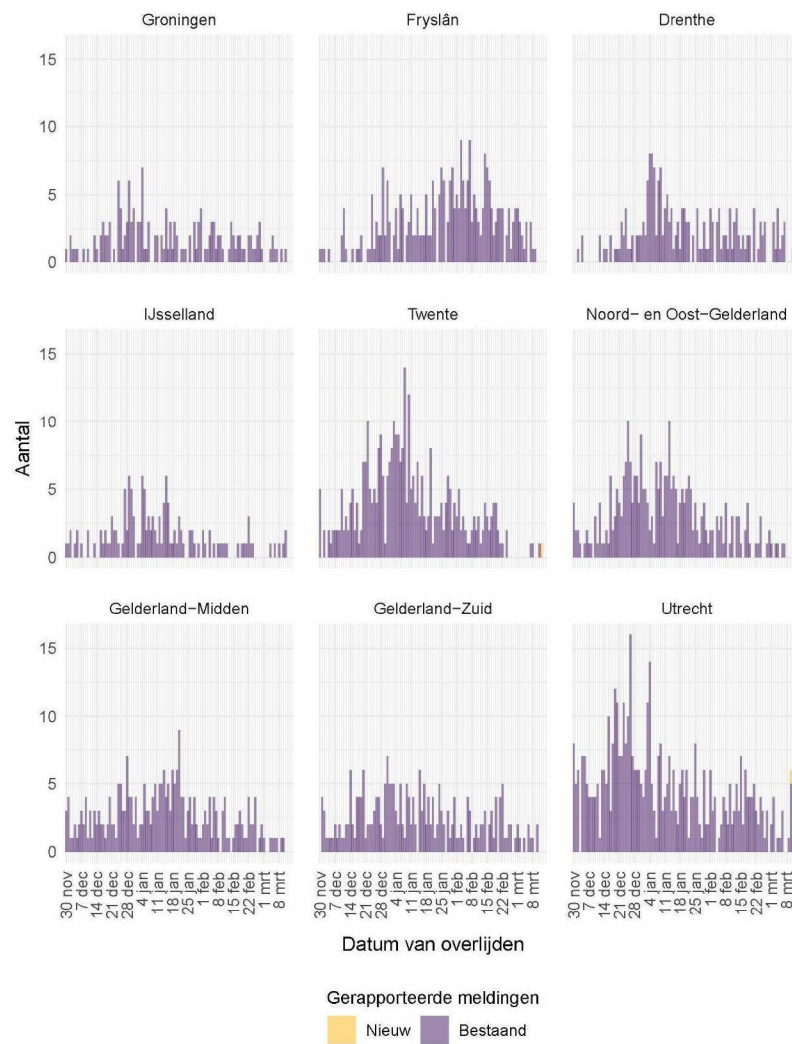
Figuur 6: Aantal aan de GGD'en gemelde personen met een positieve testuitslag voor SARS-CoV-2 vanaf 30 november 2020, per veiligheidsregio (deel 3). Voor de epidemiologische curves met data vanaf 27 februari 2020, zie Figuur 38.

#### 2.4 Aan de GGD'en gemelde overleden personen positief voor SARS-CoV-2 per leeftijdsgroep (in jaren) en per veiligheidsregio



Figuur 7: Aantal aan de GGD'en gemelde overleden personen positief voor SARS-CoV-2 vanaf 30 november 2020, per leeftijdsgroep (in jaren). Voor de epidemiologische curves met data vanaf 27 februari 2020, zie Figuur 35.

## 2 VERLOOP OVER DE TIJD VAN SARS-COV-2 VANAF 30 NOVEMBER 2020



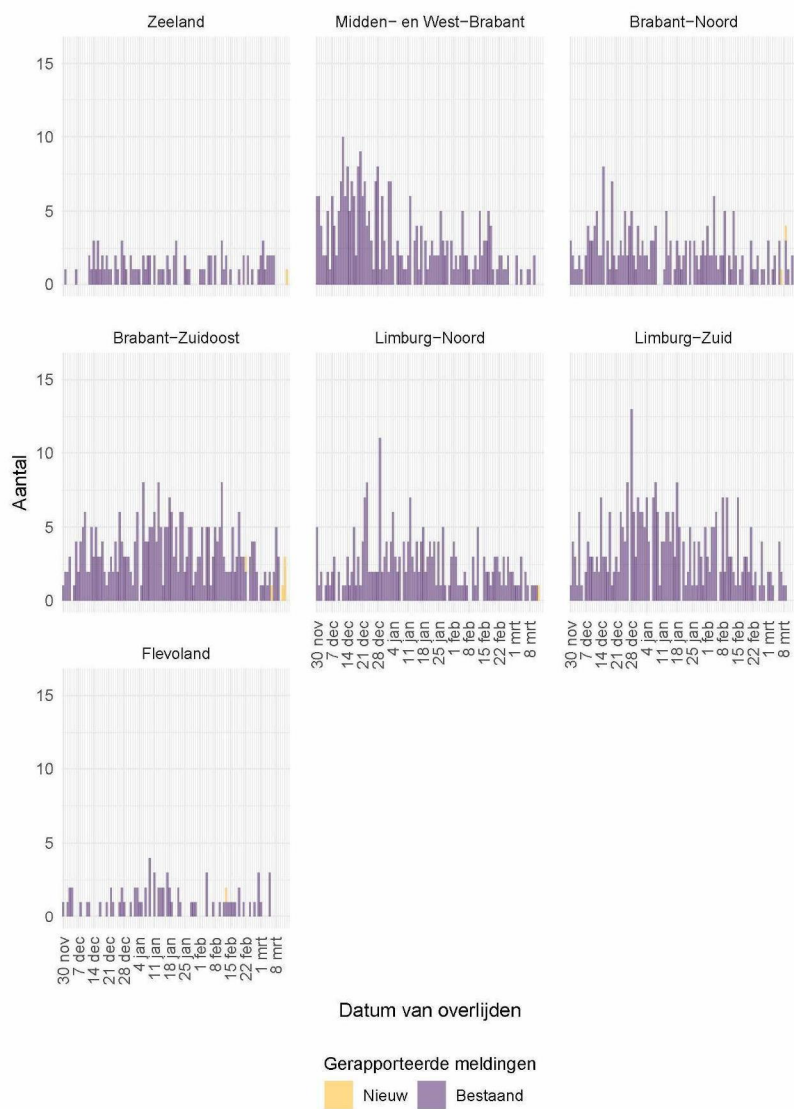
Figuur 8: Aantal aan de GGD'en gemelde overleden personen positief voor SARS-CoV-2 vanaf 30 november 2020, per veiligheidsregio (deel 1). Voor de epidemiologische curves met data vanaf 27 februari 2020, zie Figuur 39. Overlijden aan COVID-19 is niet meldingsplichtig en is daarom ondergerapporteerd en weergegeven in lichtere kleuren.

## 2 VERLOOP OVER DE TIJD VAN SARS-COV-2 VANAF 30 NOVEMBER 2020



Figuur 9: Aantal aan de GGD'en gemelde overleden personen positief voor SARS-CoV-2 vanaf 30 november 2020, per veiligheidsregio (deel 2). Voor de epidemiologische curves met data vanaf 27 februari 2020, zie Figuur 40. Overlijden aan COVID-19 is niet meldingsplichtig en is daarom ondergerapporteerd en weergegeven in lichtere kleuren.

## 2 VERLOOP OVER DE TIJD VAN SARS-COV-2 VANAF 30 NOVEMBER 2020



Figuur 10: Aantal aan de GGD'en gemelde overleden personen positief voor SARS-CoV-2 vanaf 30 november 2020, per veiligheidsregio (deel 3). Voor de epidemiologische curves met data vanaf 27 februari 2020, zie Figuur 41. Overlijden aan COVID-19 is niet meldingsplichtig en is daarom ondergerapporteerd en weergegeven in lichtere kleuren.

### 3 Regionale overzichten van SARS-CoV-2 meldingen aan de GGD'en

#### 3.1 Aantal SARS-CoV-2 meldingen per veiligheidsregio in de afgelopen week

Tabel 3: Aantal aan de GGD'en gemelde personen met een positieve testuitslag voor SARS-CoV-2 en overleden personen positief voor SARS-CoV-2, per veiligheidsregio in de afgelopen week, totaal en per 100.000 inwoners<sup>1,2</sup>.

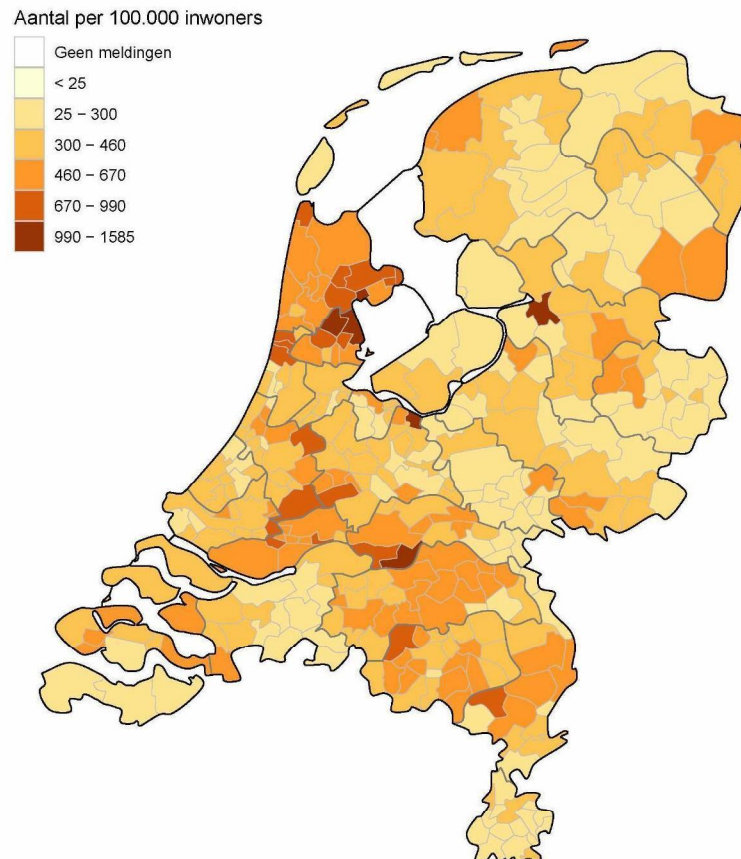
Veiligheidsregio <sup>3</sup>	Totaal gemeld	/100.000	Overleden	/100.000
Totaal gemeld	37241	213.9	124	0.7
Groningen	1015	173.2	3	0.5
Fryslân	1351	207.9	5	0.8
Drenthe	912	184.7	5	1.0
IJsselland	1225	230.5	4	0.8
Twente	983	155.8	4	0.6
Noord- en Oost-Gelderland	1614	195.0	1	0.1
Gelderland-Midden	1036	148.7	3	0.4
Gelderland-Zuid	1268	225.8	4	0.7
Utrecht	2903	214.3	9	0.7
Noord-Holland-Noord	1978	298.5	5	0.8
Zaanstreek-Waterland	1147	338.2	2	0.6
Kennemerland	1380	250.9	3	0.5
Amsterdam-Amstelland	2277	212.7	13	1.2
Gooi en Vechtstreek	452	175.8	2	0.8
Haaglanden	1972	176.5	5	0.4
Hollands-Midden	1939	239.7	2	0.2
Rotterdam-Rijnmond	3078	232.6	12	0.9
Zuid-Holland-Zuid	1419	308.9	4	0.9
Zeeland	847	220.9	3	0.8
Midden- en West-Brabant	2083	184.9	4	0.4
Brabant-Noord	1905	290.4	8	1.2
Brabant-Zuidoost	1905	244.0	14	1.8
Limburg-Noord	1184	227.7	5	1.0
Limburg-Zuid	783	131.1	4	0.7
Flevoland	585	138.3	0	0.0

<sup>1</sup> Betreft het aantal personen positief voor SARS-CoV-2 of overleden aan COVID-19 met een datum van melding aan de GGD of een datum van overlijden in de periode van 7 maart 10:01 t/m 14 maart 10:00 uur.

<sup>2</sup> Sinds 1 juni 2020 kan iedereen met klachten zich laten testen. Vanaf 1 december 2020 kunnen ook mensen zonder klachten zich laten testen als zij risico hebben gelopen op een besmetting. Toch is het aannemelijk dat niet alle met SARS-CoV-2 besmette personen daadwerkelijk getest worden. De werkelijke aantallen in Nederland zijn daarom waarschijnlijk hoger dan de aantallen die hier genoemd worden. Het werkelijke aantal overleden personen positief voor SARS-CoV-2 is hoger dan het aantal overleden patiënten gemeld in de surveillance. Dit komt doordat er geen meldingsplicht geldt voor overlijden aan COVID-19. De hier gerepresenteerde sterftecijfers betreffen daarom een onderrapportage, en zijn weergegeven in grijs. Aan het RIVM wordt niet gemeld wie hersteld is.

<sup>3</sup> Van de meldingen die tussen 7 maart 10:01 en 14 maart 10:00 aan het RIVM gedaan zijn, is van 17 mensen de veiligheidsregio niet bekend.

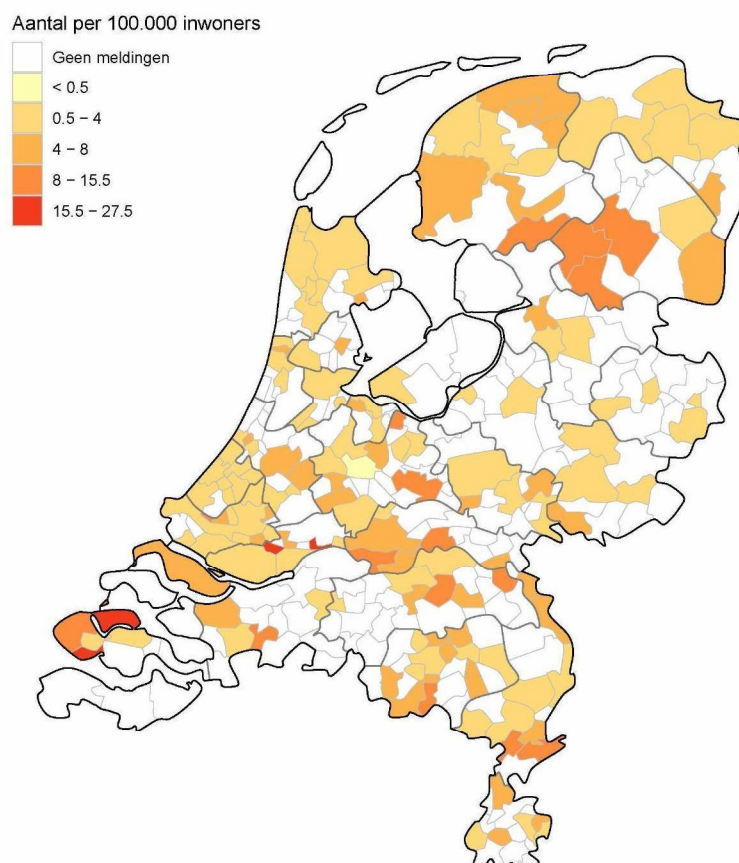
### 3.2 Kaarten met SARS-CoV-2 meldingen per gemeente in de afgelopen twee weken



Figuur 11: Aantal aan de GGD'en gemelde personen met een positieve testuitslag voor SARS-CoV-2 per 100.000 inwoners per gemeente met GGD meldingsdatum van 28 februari t/m 14 maart 10:00 uur. De donkergrijze lijnen geven de grenzen van de GGD-regio's weer. De lichtgrijze lijnen geven de gemeentegrenzen weer.

Iedere maandag wordt de kleurindeling van de kaart aangepast zodat het contrast tussen gemeenten duidelijker weergegeven wordt.

## 3 REGIONALE OVERZICHTEN VAN SARS-COV-2 MELDINGEN AAN DE GGD'EN



Figuur 12: Aantal aan de GGD'en gemelde overleden personen positief voor SARS-CoV-2 per 100.000 inwoners per gemeente met overlijdensdatum van 28 februari t/m 14 maart 10:00 uur. Overlijden aan COVID-19 is niet meldingsplichtig en is daarom ondergerapporteerd. De donkergrijze lijnen geven de grenzen van de GGD-regio's weer. De lichtgrijze lijnen geven gemeentegrenzen weer.

Iedere maandag wordt de kleurindeling van de kaart aangepast zodat het contrast tussen gemeenten duidelijker weergegeven wordt.

4 LEEFTIJDVERDELING EN MAN-VROUWVERDELING VAN BIJ DE GGD'EN POSITIEF OP SARS-COV-2 GETESTE PERSONEN

#### 4 Leeftijdverdeling en man-vrouwverdeling van bij de GGD'en positief op SARS-CoV-2 geteste personen

Tabel 4: Leeftijdverdeling van aan de GGD'en gemelde en overleden personen met een positieve testuitslag voor SARS-CoV-2 in de afgelopen week<sup>1,2</sup>, in totaal, percentage en per 100.000 personen.

Leeftijdsgroep	Totaal gemeld			Overleden		
	Aantal	% <sup>3</sup>	/100.000 <sup>4</sup>	Aantal	% <sup>5</sup>	/100.000
Totaal gemeld	37258		214	124		0.7
0-4	703	1.9	82	0	0.0	0
5-9	2099	5.6	230	0	0.0	0
10-14	2438	6.5	256	0	0.0	0
15-19	2859	7.7	273	0	0.0	0
20-24	3451	9.3	315	0	0.0	0
25-29	2862	7.7	251	0	0.0	0
30-34	2830	7.6	257	0	0.0	0
35-39	2627	7.1	251	0	0.0	0
40-44	2682	7.2	262	1	0.8	0.1
45-49	2797	7.5	236	0	0.0	0
50-54	3100	8.3	242	0	0.0	0
55-59	2817	7.6	225	3	2.4	0.2
60-64	2033	5.5	182	4	3.2	0.4
65-69	1264	3.4	127	6	4.8	0.6
70-74	1106	3.0	118	16	12.9	1.7
75-79	714	1.9	113	24	19.4	3.8
80-84	455	1.2	104	21	16.9	4.8
85-89	256	0.7	100	28	22.6	11
90-94	123	0.3	119	15	12.1	15
95+	42	0.1	157	6	4.8	22
Niet vermeld	0	0.0		0	0.0	

<sup>1</sup> Betreft het aantal personen positief voor SARS-CoV-2 of overleden aan COVID-19 met een datum van melding aan de GGD of een datum van overlijden in de periode van 7 maart 10:01 t/m 14 maart 10:00 uur.

<sup>2</sup> Sinds 1 juni 2020 kan iedereen met klachten zich laten testen. Vanaf 1 december 2020 kunnen ook mensen zonder klachten zich laten testen als zij risico hebben gelopen op een besmetting. Toch is het aannemelijk dat niet alle met SARS-CoV-2 besmette personen daadwerkelijk getest worden. De werkelijke aantallen in Nederland zijn daarom waarschijnlijk hoger dan de aantallen die hier genoemd worden. Het werkelijke aantal overleden personen positief voor SARS-CoV-2 is hoger dan het aantal overleden patiënten gemeld in de surveillance. Dit komt doordat er geen meldingsplicht geldt voor overlijden aan COVID-19. De hier gepresenteerde sterftecijfers betreffen daarom een onderrapportage, en zijn weergegeven in grijs. Aan het RIVM wordt niet gemeld wie hersteld is.

<sup>3</sup> Percentage van totaal aantal meldingen in de afgelopen week per leeftijdsgroep (in jaren).

<sup>4</sup> Per 100.000 personen binnen deze leeftijdsgroep (in jaren).

<sup>5</sup> Percentage van totaal aantal overlijdens in de afgelopen week per leeftijdsgroep (in jaren).

4 LEEFTIJDVERDELING EN MAN-VROUWVERDELING VAN BIJ DE GGD'EN POSITIEF OP SARS-COV-2 GETESTE PERSONEN

Tabel 5: Man-vrouwverdeling van aan de GGD'en gemelde personen met een positieve testuitslag voor SARS-CoV-2 en van overleden personen positief voor SARS-CoV-2 in de afgelopen week<sup>1,2</sup>.

Geslacht	Totaal gemeld			Overleden		
	Aantal	% <sup>3</sup>	/100.000 <sup>4</sup>	Aantal	% <sup>5</sup>	/100.000
Totaal gemeld	37258		214	124		0.7
Man	18570	49.8	214.7	74	59.7	0.9
Vrouw	18688	50.2	213.3	50	40.3	0.6

<sup>1</sup> Betreft het aantal personen positief voor SARS-CoV-2 of overleden aan COVID-19 met een datum van melding aan de GGD of een datum van overlijden in de periode van 7 maart 10:01 t/m 14 maart 10:00 uur.

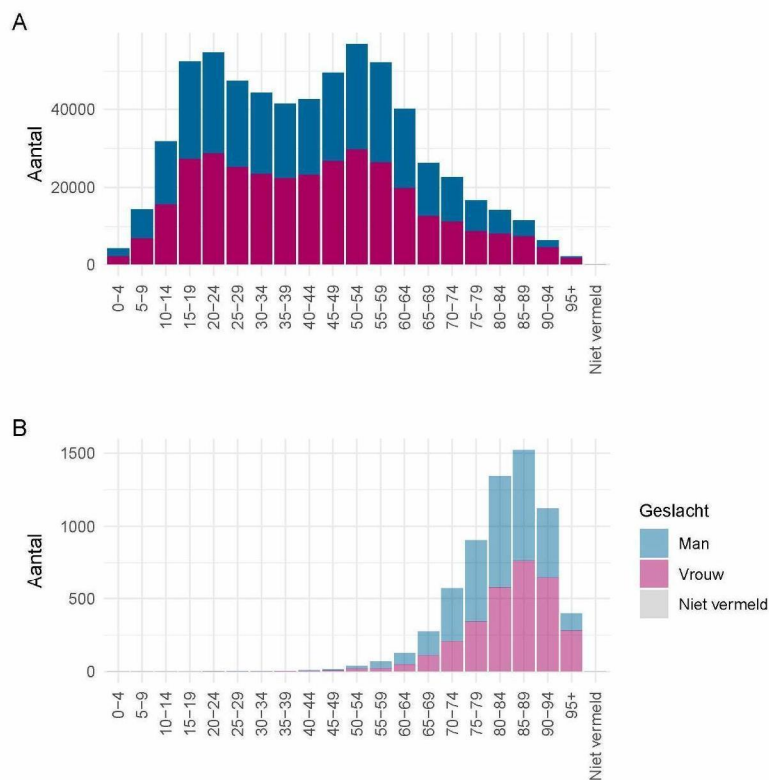
<sup>2</sup> Sinds 1 juni 2020 kan iedereen met klachten zich laten testen. Vanaf 1 december 2020 kunnen ook mensen zonder klachten zich laten testen als zij risico hebben gelopen op een besmetting. Toch is het aannemelijk dat niet alle met SARS-CoV-2 besmette personen daadwerkelijk getest worden. De werkelijke aantallen in Nederland zijn daarom waarschijnlijk hoger dan de aantallen die hier genoemd worden. Het werkelijke aantal overleden personen positief voor SARS-CoV-2 is hoger dan het aantal overleden patiënten gemeld in de surveillance. Dit komt doordat er geen meldingsplicht geldt voor overlijden aan COVID-19. De hier gepresenteerde sterftecijfers betreffen daarom een onderrapportage, en zijn weergegeven in grijs. Aan het RIVM wordt niet gemeld wie hersteld is.

<sup>3</sup> Man-vrouwverdeling van het percentage van totaal aantal meldingen in de afgelopen week

<sup>4</sup> Per 100.000 personen per geslacht.

<sup>5</sup> Man-vrouwverdeling van het totaal aantal overlijdens in de afgelopen week.

4 LEEFTIJDVERDELING EN MAN-VROUWVERDELING VAN BIJ DE GGD'EN POSITIEF OP SARS-COV-2 GETESTE PERSONEN



Figuur 13: Leeftijdverdeling en man-vrouwverdeling van aan de GGD'en gemelde personen positief voor SARS-CoV-2 vanaf 30 november 2020. (A) Leeftijdverdeling en man-vrouwverdeling van aan de GGD'en gemelde personen positief voor SARS-CoV-2. (B) Leeftijdverdeling en man-vrouwverdeling van aan de GGD'en gemelde overleden personen positief voor SARS-CoV-2. Het werkelijke aantal overleden personen positief voor SARS-CoV-2 is hoger dan het aantal overleden personen positief voor SARS-CoV-2 gemeld in de surveillance. Dit komt doordat er geen meldingsplicht geldt voor overlijden aan COVID-19. De hier gepresenteerde sterftecijfers betreffen daarom een onderrapportage en zijn in figuur B weergegeven in lichtere kleuren.

5 REISHISTORIE VAN BIJ DE GGD'EN POSITIEF OP SARS-COV-2 GETESTE PERSONEN VANAF  
30 NOVEMBER 2020 EN IN DE AFGELOPEN WEEK

**5 Reishistorie van bij de GGD'en positief op SARS-CoV-2 geteste personen vanaf 30 november 2020 en in de afgelopen week**

Tabel 6: Aantal aan de GGD'en gemelde personen met een positieve testuitslag voor SARS-CoV-2 die in de 14 dagen voor aanvang van de ziekte in het buitenland zijn geweest<sup>1</sup>.

	Vanaf 30 november		Afgelopen week <sup>2</sup>	
	Aantal	%	Aantal	%
Totaal gemeld	639556		37296	
Reishistorie	7618	1.2	332	0.9
Geen reishistorie	568847	88.9	26655	71.5
Niet vermeld	63091	9.9	10309	27.6

<sup>1</sup> Of een persoon met een positieve testuitslag voor SARS-CoV-2 wel of geen reishistorie heeft, wordt vanaf 31 augustus 2020 bepaald door de volgende criteria: a) De persoon met een positieve testuitslag voor SARS-CoV-2 heeft bij de GGD aangegeven een reishistorie te hebben en b) er zit maximaal 14 dagen tussen de terugkomst en de eerste ziektedag van de persoon met een positieve testuitslag voor SARS-CoV-2.

<sup>2</sup> Meldingen die tussen 7 maart 10:01 en 14 maart 10:00 aan het RIVM zijn gedaan.

5 REISHISTORIE VAN BIJ DE GGD'EN POSITIEF OP SARS-COV-2 GETESTE PERSONEN VANAF  
30 NOVEMBER 2020 EN IN DE AFGELOPEN WEEK

Tabel 7: Aantal aan de GGD'en gemelde personen met een positieve testuitslag voor SARS-CoV-2 die in de 14 dagen voor aanvang van de ziekte in het buitenland zijn geweest naar verblijfplaats.

Land van verblijf	Vanaf 30 november		Afgelopen week <sup>1</sup>	
	Aantal	%	Aantal	%
België	1597	21.0	85	25.6
Duitsland	1862	24.4	84	25.3
Polen	419	5.5	28	8.4
Turkije	343	4.5	18	5.4
Frankrijk	386	5.1	12	3.6
Italië	107	1.4	9	2.7
Oostenrijk	84	1.1	9	2.7
Spanje	308	4.0	8	2.4
Verenigde Staten	156	2.0	7	2.1
Zweden	91	1.2	7	2.1
Bonaire	68	0.9	6	1.8
Brazilië	114	1.5	6	1.8
Egypte	71	0.9	6	1.8
Groot-Brittannië	297	3.9	6	1.8
Zwitserland	131	1.7	6	1.8
Hongarije	46	0.6	5	1.5
India	40	0.5	5	1.5
Bosnië en Herzegovina	24	0.3	4	1.2
Curaçao	147	1.9	4	1.2
Denemarken	67	0.9	4	1.2
Marokko	204	2.7	4	1.2
Roemenië	140	1.8	4	1.2
Servië	31	0.4	4	1.2
Tsjechië	62	0.8	4	1.2
Overig	1632	21.4	52	15.7

<sup>1</sup> Meldingen die tussen 7 maart 10:01 en 14 maart 10:00 aan het RIVM zijn gedaan.

## 6 Bron- en contactonderzoek van SARS-CoV-2 meldingen aan de GGD'en

Wanneer iemand besmet is met SARS-CoV-2 start de GGD met bron- en contactonderzoek (BCO) volgens een landelijk protocol, met als doel om verdere verspreiding van het virus te voorkomen.

### 6.1 Brononderzoek: Setting van mogelijke besmetting van personen met een positieve testuitslag voor SARS-CoV-2

In het brononderzoek, dat door de GGD wordt uitgevoerd bij personen met een positieve testuitslag voor SARS-CoV-2, wordt nagegaan of er gerelateerde ziektegevallen zijn die de bron kunnen zijn. Als dit het geval is wordt vermeld in welke setting de besmetting mogelijk heeft plaatsgevonden. Voor de gemelde personen met een positieve testuitslag voor SARS-CoV-2 waarbij sprake is van gerelateerde gevallen en waarvan de setting bekend is, wordt in Tabel 9 vermeld om welke setting het gaat.

Tabel 8: Aantal aan de GGD'en gemelde personen met een positieve testuitslag voor SARS-CoV-2 naar aanwezigheid van gerelateerde ziektegevallen<sup>1</sup>.

Gerelateerde ziektegevallen aanwezig	Vanaf 30 november		Afgelopen week <sup>2</sup>	
	Aantal	%	Aantal	%
Totaal gemeld	639556		37296	
Ja, setting vermeld	404013	63.2	18868	50.6
Ja, setting niet vermeld	2597	0.4	305	0.8
Ja, setting onbekend	751	0.1	39	0.1
Nee	169184	26.5	8061	21.6
Niet vermeld	63011	9.9	10023	26.9

<sup>1</sup> Sinds 1 juni 2020 kan iedereen met klachten zich laten testen. Vanaf 1 december 2020 kunnen ook mensen zonder klachten zich laten testen als zij risico hebben gelopen op een besmetting. Toch is het aannemelijk dat niet alle personen positief voor SARS-CoV-2 getest worden. De werkelijke aantallen zijn daarom waarschijnlijk hoger dan de aantallen die hier genoemd worden.

<sup>2</sup> Meldingen die tussen 7 maart 10:01 en 14 maart 10:00 aan het RIVM zijn gedaan.

## 6 BRON- EN CONTACTONDERZOEK VAN SARS-COV-2 MELDINGEN AAN DE GGD'EN

Tabel 9: Vermelde mogelijke settings van besmetting van aan de GGD'en gemelde personen met een positieve testuitslag voor SARS-CoV-2 waarbij sprake is van gerelateerde gevallen<sup>1,2</sup>.

Setting	Vanaf 30 november		Afgelopen week <sup>3</sup>	
	Aantal	%	Aantal	%
Thuisituatie (huisgenoten inclusief niet-samenwonende partner)	212109	52.5	10696	56.7
Bezoek in de thuisituatie (van of bij familie, vrienden, enz.)	100898	25.0	3664	19.4
Werksituatie	62097	15.4	3037	16.1
School en kinderopvang	17993	4.5	1584	8.4
2e lijn gezondheidszorg / ziekenhuis	5214	1.3	170	0.9
Verpleeghuis of woonzorgcentrum voor ouderen <sup>4</sup>	24798	6.1	179	0.9
Overige gezondheidszorg	4289	1.1	109	0.6
Woonvoorziening voor mensen met een beperking	5326	1.3	113	0.6
Feest (feest, verjaardag, borrel, bruiloft, enz.)	1687	0.4	87	0.5
Vrijtijdsbesteding, zoals sportclub	2284	0.6	100	0.5
Overige woonvoorziening	2662	0.7	72	0.4
Studentenvereniging/-activiteiten	468	0.1	41	0.2
1e lijn gezondheidszorg / huisarts	1478	0.4	33	0.2
Dagopvang voor ouderen en mensen met een beperking	1451	0.4	40	0.2
Uitvaart	1552	0.4	47	0.2
Medereiziger / reis / vakantie	586	0.1	23	0.1
Horeca	407	0.1	21	0.1
Religieuze bijeenkomsten	1072	0.3	28	0.1
Overige dagopvang	482	0.1	15	0.1
Vlucht	243	0.1	2	0.0
Koor	91	0.0	1	0.0
Hospice	123	0.0	4	0.0
Overig	4921	1.2	304	1.6

<sup>1</sup> Sinds 1 juni 2020 kan iedereen met klachten zich laten testen. Vanaf 1 december 2020 kunnen ook mensen zonder klachten zich laten testen als zij risico hebben gelopen op een besmetting. Toch is het aannemelijk dat niet alle personen positief voor SARS-CoV-2 getest worden. De werkelijke aantallen zijn daarom waarschijnlijk hoger dan de aantallen die hier genoemd worden.

<sup>2</sup> Per positief op SARS-CoV-2 getest persoon kunnen meerdere settings gerapporteerd zijn. De percentages in Tabel 9 worden berekend ten opzichte van het aantal personen met een positieve testuitslag voor SARS-CoV-2 waarbij sprake is van gerelateerde gevallen en tenminste één setting is vermeld (Tabel 8).

<sup>3</sup> Meldingen die tussen 7 maart 10:01 en 14 maart 10:00 aan het RIVM zijn gedaan.

<sup>4</sup> Vanaf 22 oktober 2020 wordt de setting 'verpleeghuis' niet meer automatisch toegewezen aan verpleeghuisbewoners woonachtig in een besmette locatie. Hierdoor is het percentage meldingen met de setting 'verpleeghuis' lager, maar wel representatiever.

## 6.2 Contactonderzoek bij personen met een positieve testuitslag voor SARS-CoV-2

Het contactonderzoek richt zich op personen met wie de besmette persoon de afgelopen tijd in contact is geweest, en besmet zou kunnen hebben. Nauwe contacten zijn mensen waarmee langer dan 15 minuten op minder dan 1,5 meter afstand contact is geweest tijdens de besmettelijke periode, waarbij onderscheid wordt gemaakt tussen huisgenoten en overige nauwe contacten. Andere (niet nauwe) contacten van de besmette persoon zijn mensen die langer dan 15 minuten met de persoon in dezelfde ruimte waren, maar waar wel 1,5 meter afstand was, óf mensen die minder dan 15 minuten op minder dan 1,5 meter contact hadden met de besmette persoon.

De GGD neemt contact op met de nauwe contacten van de besmette persoon en bespreekt leefregels waaronder het thuis in quarantaine blijven. De andere (niet nauwe) contacten krijgen een brief of e-mail. Nauwe contacten krijgen sinds 3 februari 2021 het advies om zich zo snel mogelijk te laten testen en op dag 5 na de blootstelling een (tweede) test te doen om uit quarantaine te mogen. Het advies aan niet nauwe contacten is om zich bij klachten zo snel mogelijk te laten testen, en anders op of rond dag 5 na de blootstelling. De GGD registreert het aantal nauwe en niet nauwe contacten van de persoon met een positieve testuitslag voor SARS-CoV-2 (Tabel 11). Alleen de nauwe contacten worden op individuele basis geregistreerd; indien nauwe contacten gelinkt zijn aan meerdere besmette personen worden ze niet dubbel geregistreerd.

In periodes met een groot aantal besmettingen kan de uitvoering en registratie van het BCO door de GGD'en tijdelijk worden aangepast. Deze GGD'en vragen besmette personen dan zelf hun contacten te waarschuwen met behulp van informatie van de GGD. Als volgens een arts van de GGD sprake is van een risicogroep of risicovolle situatie wordt het BCO wel volgens de landelijke werkwijze uitgevoerd.

## 6 BRON- EN CONTACTONDERZOEK VAN SARS-COV-2 MELDINGEN AAN DE GGD'EN

Tabel 10: Aantallen aan de GGD'ën gemelde personen met een positieve testuitslag voor SARS-CoV-2, aantallen gevonden in het kader van bron- en contactonderzoek en aantallen waarbij contactinventarisatie is uitgevoerd<sup>1</sup>, per kalenderweek.

Start week	Nieuwe meldingen	Gevonden via BCO <sup>2</sup>		Contactinventarisatie uitgevoerd	
		Aantal	%	Aantal	%
30-11-2020	42072	11545	27.4	39060	92.8
07-12-2020	60013	16898	28.2	54742	91.2
14-12-2020	78018	22419	28.7	66733	85.5
21-12-2020	67070	21627	32.2	57532	85.8
28-12-2020	56138	20643	36.8	49690	88.5
04-01-2021	50529	19430	38.5	46609	92.2
11-01-2021	39197	15599	39.8	36210	92.4
18-01-2021	35673	14217	39.9	33018	92.6
25-01-2021	28804	11036	38.3	26288	91.3
01-02-2021	26468	10487	39.6	23920	90.4
08-02-2021	23930	9316	38.9	21716	90.7
15-02-2021	28765	11238	39.1	26450	92.0
22-02-2021	31365	12175	38.8	28987	92.4
01-03-2021	31642	12266	38.8	29000	91.7

<sup>1</sup> Contactinventarisatie houdt in dat de GGD voor elke nieuwe SARS-CoV-2 melding in kaart brengt welke contacten deze persoon met een positieve testuitslag voor SARS-CoV-2 heeft gehad tijdens de besmettelijke periode, die twee dagen voor de start van de klachten begint.

<sup>2</sup> Meldingen waarbij de persoon met een positieve testuitslag voor SARS-CoV-2 in het kader van BCO door de GGD of door een andere persoon met een positieve testuitslag voor SARS-CoV-2 is gewaarschuwd.

Tabel 11: Totaal aantal contacten van gemelde personen met een positieve testuitslag voor SARS-CoV-2 en gemiddeld aantal contacten per gemelde personen met een positieve testuitslag voor SARS-CoV-2 per kalenderweek per categorie contact<sup>1</sup>.

Start week	Huisgenoten		Overig nauwe contacten		Niet nauwe contacten	
	Totaal	Gemiddeld aantal	Totaal	Gemiddeld aantal	Totaal	Gemiddeld aantal
30-11-2020	84120	2.2	49057	1.3	229357	6.2
07-12-2020	119291	2.2	81647	1.5	332364	6.4
14-12-2020	140353	2.1	90529	1.4	346335	5.5
21-12-2020	117206	2.1	70190	1.3	158277	2.9
28-12-2020	94164	1.9	81452	1.7	101213	2.1
04-01-2021	87570	1.9	59479	1.3	107051	2.4
11-01-2021	63479	1.8	36070	1.0	102559	2.9
18-01-2021	56936	1.8	31632	1.0	96323	3.0
25-01-2021	45802	1.8	23151	0.9	74327	3.0
01-02-2021	40706	1.8	22152	1.0	64427	2.8
08-02-2021	36906	1.7	21661	1.0	58469	2.8
15-02-2021	44828	1.7	32447	1.3	75349	3.0
22-02-2021	47963	1.7	33206	1.2	70911	2.6
01-03-2021	47759	1.7	39120	1.4	81678	3.0

<sup>1</sup> Hierbij worden alleen de nieuwe SARS-CoV-2 meldingen meegenomen waarbij contactinventarisatie is uitgevoerd.

## 6 BRON- EN CONTACTONDERZOEK VAN SARS-COV-2 MELDINGEN AAN DE GGD'EN

Tabel 12: Aantal nieuwe contacten dat opgevolgd wordt door de GGD en aantal en percentage met een SARS-CoV-2 infectie, per categorie nauw contact, per kalenderweek<sup>1,2</sup>.

Start week <sup>3</sup>	Huisgenoten			Overig nauw contacten		
	Aantal	Aantal positief	% Positief	Aantal	Aantal positief	% Positief
30-11-2020	34908	8265	23.7	20766	2249	10.8
07-12-2020	18677	4351	23.3	11261	1266	11.2
14-12-2020	7525	1527	20.3	3890	295	7.6
21-12-2020	5720	1218	21.3	3001	290	9.7
28-12-2020	10937	2768	25.3	8983	1053	11.7
04-01-2021	24859	5822	23.4	15572	1640	10.5
11-01-2021	28248	7427	26.3	16966	1876	11.1
18-01-2021	29357	7821	26.6	17278	1844	10.7
25-01-2021	23337	6692	28.7	12680	1369	10.8
01-02-2021	20497	5979	29.2	11983	1282	10.7
08-02-2021	18411	5203	28.3	11678	1135	9.7
15-02-2021	23050	6681	29.0	18343	1589	8.7
22-02-2021	26565	6965	26.2	18844	1488	7.9
01-03-2021	26830	6459	24.1	22576	1533	6.8

<sup>1</sup> Het betreft alleen nieuwe contacten die op individuele basis geregistreerd zijn door de GGD. Niet nieuwe contacten worden pas individueel geregistreerd als ze zich bij de GGD melden met klachten en worden daarom hier niet getoond.

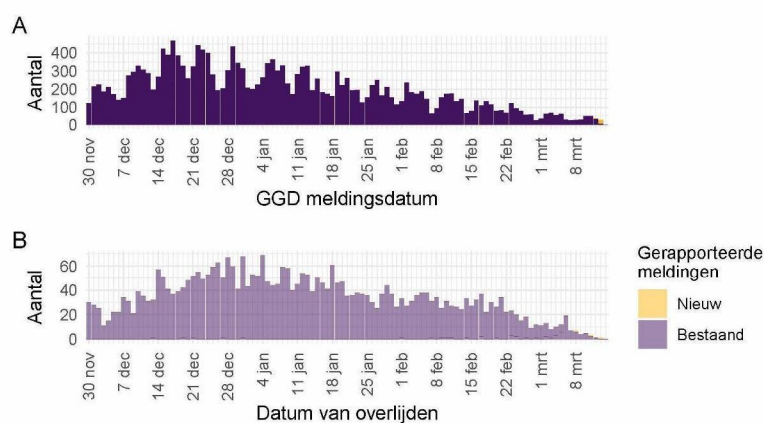
<sup>2</sup> In verband met de monitorperiode van 10 dagen zijn de gegevens over het aantal en percentage positief geteste contacten niet volledig voor de meest recente periode.

<sup>3</sup> Het aantal positieve en percentage positieve contacten in de grijze weken zijn onderschattingen van de werkelijke aantallen en percentages in verband met een afgeschaald BCO.

## 7 Surveillance van SARS-CoV-2 in verpleeghuizen, woonzorgcentra en gehandicaptenzorginstellingen vanaf 30 november 2020

### 7.1 Surveillance van SARS-CoV-2 in verpleeghuizen en woonzorgcentra

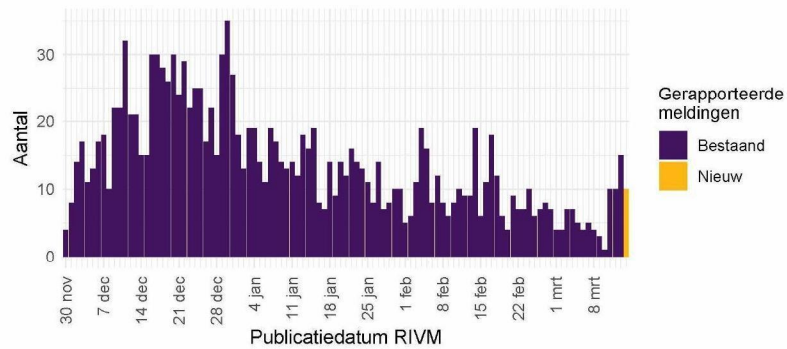
Vanaf 1 juli 2020 vraagt de GGD voor alle personen positief voor SARS-CoV-2 systematisch na of zij bewoner zijn van een verpleeghuis of woonzorgcentrum voor ouderen en niet werkzaam zijn in de gezondheidszorg. Indien onbekend is of een persoon in een verpleeghuis of woonzorgcentrum woont, maar de postcode (bijv. 1234AB) komt wel overeen met de vestiging van een woonzorgcentrum of verpleeghuis en de persoon is 70 jaar of ouder, wordt de persoon toch ingedeeld als bewoner van een verpleeghuis of woonzorgcentrum.



Figuur 14: Aantal verpleeghuis- en woonzorgcentrumbewoners met SARS-CoV-2 gemeld aan de GGD'en vanaf 30 november 2020<sup>1</sup>. (A) Aantal gemelde verpleeghuis- en woonzorgcentrumbewoners met een positieve testuitslag voor SARS-CoV-2, naar GGD meldingsdatum. (B) Aantal overleden verpleeghuis- en woonzorgcentrumbewoners met een positieve testuitslag voor SARS-CoV-2, naar datum van overlijden.

<sup>1</sup> Meldingen aan het RIVM t/m 13 maart 10:00 uur zijn in deze grafieken weergegeven in paars. Meldingen van 13 maart 10:01 uur t/m 14 maart 10:00 uur zijn weergegeven in geel. Er geldt geen meldingsplicht voor overlijden aan COVID-19. De hier gepresenteerde sterftecijfers betreffen daarom een onderrapportage, en zijn weergegeven in lichtere kleuren.

7 SURVEILLANCE VAN SARS-COV-2 IN VERPLEEGHUIZEN, WOONZORGCENTRA EN GEHANDICAPTENZORGINSTELLINGEN VANAF 30 NOVEMBER 2020



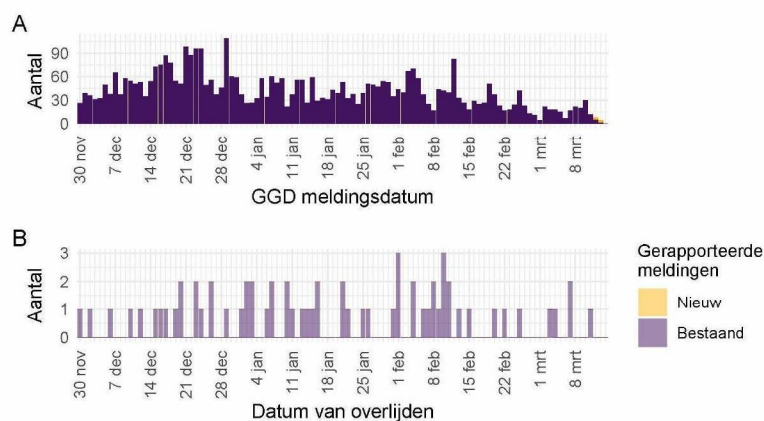
Figuur 15: Aantal nieuwe verpleeghuis- en woonzorgcentrumlocaties met SARS-CoV-2 vanaf 30 november 2020<sup>1</sup>. Aantal nieuwe verpleeghuis- en woonzorgcentrumlocaties waar sprake is van tenminste één SARS-CoV-2 besmetting op basis van een positieve test. Een verpleeghuis of woonzorgcentrum wordt meegeteld als 'nieuwe locatie' wanneer er tenminste 28 dagen vóór de positieve test geen nieuwe personen met een positieve testuitslag voor SARS-CoV-2 zijn gemeld.

<sup>1</sup> Meldingen aan het RIVM t/m 13 maart 10:00 uur zijn in deze grafieken weergegeven in paars. Meldingen van 13 maart 10:01 uur t/m 14 maart 10:00 uur zijn weergegeven in geel.

7 SURVEILLANCE VAN SARS-COV-2 IN VERPLEEGHUIZEN, WOONZORGCENTRA EN GEHANDICAPTENZORGINSTELLINGEN VANAF 30 NOVEMBER 2020

## 7.2 Surveillance van SARS-CoV-2 in gehandicaptenzorginstellingen

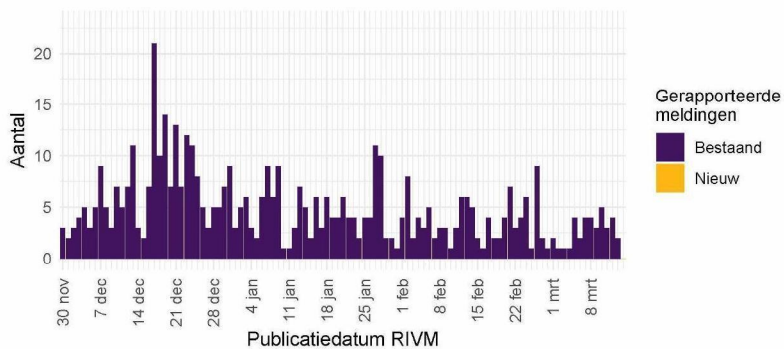
Vanaf 1 juli wordt gestructureerd nagevraagd of een persoon in een gehandicaptenzorginstelling woont.



Figuur 16: Aantal aan de GGD'en gemelde gehandicaptenzorginstellingbewoners met een positieve testuitslag voor SARS-CoV-2 vanaf 30 november 2020<sup>1</sup>. (A) Aantal gemelde gehandicaptenzorginstellingbewoners met een positieve testuitslag voor SARS-CoV-2, naar GGD meldingsdatum. (B) Aantal overleden gehandicaptenzorginstellingbewoners met een positieve testuitslag voor SARS-CoV-2, naar datum van overlijden.

<sup>1</sup> Meldingen aan het RIVM t/m 13 maart 10:00 uur zijn in deze grafieken weergegeven in paars. Meldingen van 13 maart 10:01 uur t/m 14 maart 10:00 uur zijn weergegeven in geel. Er geldt geen meldingsplicht voor overlijden aan COVID-19. De hier gepresenteerde sterftecijfers betreffen daarom een onderrapportage, en zijn weergegeven in lichtere kleuren.

7 SURVEILLANCE VAN SARS-COV-2 IN VERPLEEGHUIZEN, WOONZORGCENTRA EN GEHANDICAPTENZORGINSTELLINGEN VANAF 30 NOVEMBER 2020

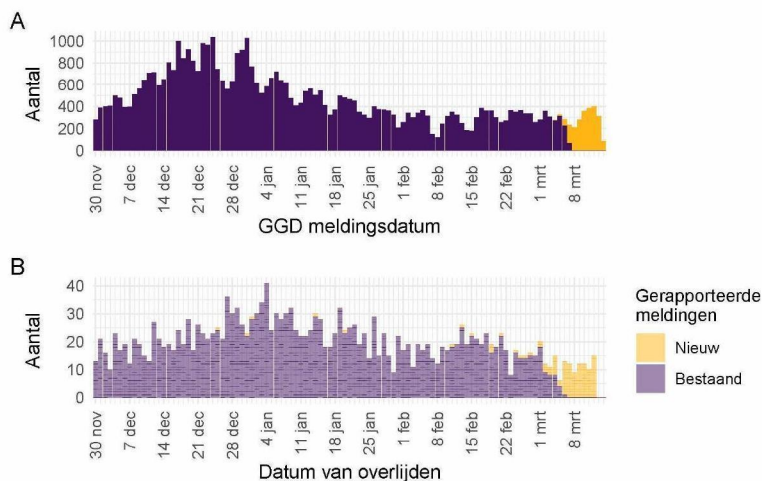


Figuur 17: Aantal nieuwe gehandicaptenzorginstellinglocaties met SARS-CoV-2 vanaf 30 november 2020<sup>1</sup>. Aantal nieuwe gehandicaptenzorginstellinglocaties waar sprake is van tenminste één SARS-CoV-2 besmetting op basis van een positieve test. Een gehandicaptenzorginstellinglocatie wordt meegeteld als 'nieuwe locatie' wanneer er tenminste 28 dagen vóór de positieve test geen nieuwe personen met een positieve testuitslag voor SARS-CoV-2 zijn gemeld.

<sup>1</sup> Meldingen aan het RIVM t/m 13 maart 10:00 uur zijn in deze grafieken weergegeven in paars. Meldingen van 13 maart 10:01 uur t/m 14 maart 10:00 uur zijn weergegeven in geel.

## 8 Surveillance van SARS-CoV-2 bij zelfstandig wonende personen van 70 jaar en ouder vanaf 30 november 2020

### 8.1 Surveillance van SARS-CoV-2 bij zelfstandig wonende personen van 70 jaar en ouder



Figuur 18: Aantal zelfstandig wonende personen van 70 jaar en ouder met SARS-CoV-2 gemeld aan de GGD'en vanaf 30 november 2020<sup>1</sup>. (A) Aantal gemelde zelfstandig wonende personen van 70 jaar en ouder met een positieve testuitslag voor SARS-CoV-2, naar GGD meldingsdatum. (B) Aantal overleden zelfstandig wonende personen van 70 jaar en ouder met een positieve testuitslag voor SARS-CoV-2, naar datum van overlijden.

<sup>1</sup> Meldingen aan het RIVM t/m 13 maart 10:00 uur zijn in deze grafieken weergegeven in paars. Meldingen van 13 maart 10:01 uur t/m 14 maart 2021 10:00 uur zijn weergegeven in geel. Er geldt geen meldingsplicht voor overlijden aan COVID-19. De hier gepresenteerde sterftecijfers betreffen daarom een onderrapportage, en zijn weergegeven in lichtere kleuren.

## **9 SARS-CoV-2 testen afgenomen door de GGD'en vanaf 30 november 2020**

Vanaf 1 juni 2020 kunnen alle personen met klachten passend bij SARS-CoV-2 infectie zich laten testen door de GGD. Vanaf 1 december 2020 kunnen ook mensen zonder klachten zich laten testen als zij in contact zijn geweest met een persoon die positief is getest op SARS-CoV-2 infectie. Vanaf 1 juni wordt in alle GGD regio's het afspraken- en uitslagensysteem CoronIT gebruikt. Onderstaande rapportage is gebaseerd op CoronIT data van voorbij de volledige kalenderweken vanaf 1 juni 2020, geëxporteerd op 13 maart 2021.

Totale aantallen uitslagen zijn gebaseerd op alleen positieve en negatieve uitslagen, testen met uitslag heranalyse of onbeoordeelbaar zijn geëxcludeerd. Omdat alleen geboortjaar beschikbaar is om de leeftijd van personen getest op SARS-CoV-2 infectie te bepalen, is het jaar van testafname minus het geboortjaar gebruikt om de leeftijd toe te kennen. Dit betekent dat een deel van de personen getest op SARS-CoV-2 een jaar te oud is ingeschat.

Tabel 13: Aantal testen uitgevoerd door de GGD'en, met bekende uitslag.

Datum van - tot <sup>1</sup>	Aantal testen met uitslag	Aantal positief	Percentage positief
30-11-2020 - 06-12-2020	320621	37402	11.7
07-12-2020 - 13-12-2020	442347	53458	12.1
14-12-2020 - 20-12-2020	478436	65414	13.7
21-12-2020 - 27-12-2020	409517	53299	13.0
28-12-2020 - 03-01-2021	348696	47671	13.7
04-01-2021 - 10-01-2021	323377	41636	12.9
11-01-2021 - 17-01-2021	293996	32293	11.0
18-01-2021 - 24-01-2021	268376	29417	11.0
25-01-2021 - 31-01-2021	208275	23804	11.4
01-02-2021 - 07-02-2021	195166	20871	10.7
08-02-2021 - 14-02-2021	190192	21369	11.2
15-02-2021 - 21-02-2021	263505	25587	9.7
22-02-2021 - 28-02-2021	317211	27971	8.8
01-03-2021 - 07-03-2021	361455	28844	8.0
Totaal	4421170	509036	11.5

<sup>1</sup> De gegevens van de meest recente week zijn nog niet volledig.

## 9 SARS-COV-2 TESTEN AFGENOMEN DOOR DE GGD'EN VANAF 30 NOVEMBER 2020

Tabel 14: Aantal testen uitgevoerd door de GGD'en, met bekende testuitslag vanaf 30 november 2020 per leeftijdsgroep.

Leeftijdsgroep	Vanaf 30 november			Afgelopen kalenderweek <sup>1</sup>		
	Aantal getest met uitslag	Aantal positief	Percentage positief	Aantal getest	Aantal positief	Percentage positief
0 - 3	16809	1691	10.1	3850	251	6.5
4 - 12	229470	26720	11.6	53433	2914	5.5
13 - 17	262381	39097	14.9	16444	1681	10.2
18 - 24	544281	65969	12.1	40127	4202	10.5
25 - 29	406733	39623	9.7	28465	2251	7.9
30 - 39	828796	71180	8.6	69138	4191	6.1
40 - 49	671565	74699	11.1	52039	4014	7.7
50 - 59	667217	89479	13.4	44350	4513	10.2
60 - 69	479095	57121	11.9	33159	2840	8.6
70+	312172	42977	13.8	20204	1955	9.7
Niet vermeld	2651	480	18.1	246	32	13.0

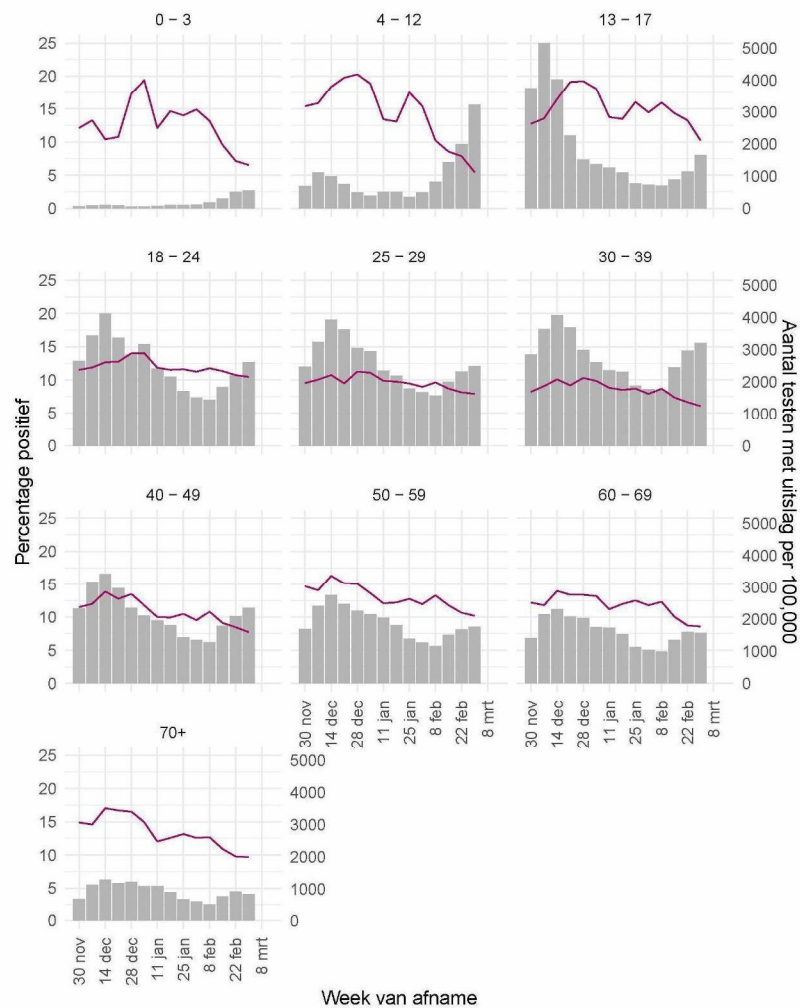
<sup>1</sup> Van 1 maart tot en met 7 maart.

Tabel 15: Aantal testen uitgevoerd door de GGD'en, met bekende testuitslag vanaf 30 november 2020 per geslacht.

Geslacht	Vanaf 30 november			Afgelopen kalenderweek <sup>1</sup>		
	Aantal getest met uitslag	Aantal positief	Percentage positief	Aantal getest met uitslag	Aantal positief	Percentage positief
Man	1977820	245925	12.4	164395	14160	8.6
Vrouw	2427494	260851	10.7	195797	14559	7.4
Niet vermeld	15856	2260	14.3	1263	125	9.9

<sup>1</sup> Van 1 maart tot en met 7 maart.

## 9 SARS-COV-2 TESTEN AFGENOMEN DOOR DE GGD'EN VANAF 30 NOVEMBER 2020



Figuur 19: Aantal testen<sup>1</sup> en percentage positieve testen per kalenderweek en per leeftijdsgroep vanaf 30 november 2020<sup>2</sup>.

<sup>1</sup> De doorlopende paarse lijn geeft het percentage positief weer (y-as linkerzijde). De grijze balkjes geven het aantal afgenomen tests per 100.000 inwoners weer (y-as rechterzijde). <sup>2</sup> Met het openen van de scholen op 8 februari is het testbeleid voor kleine kinderen (0-4) en kinderen die op de basisschool zitten veranderd.

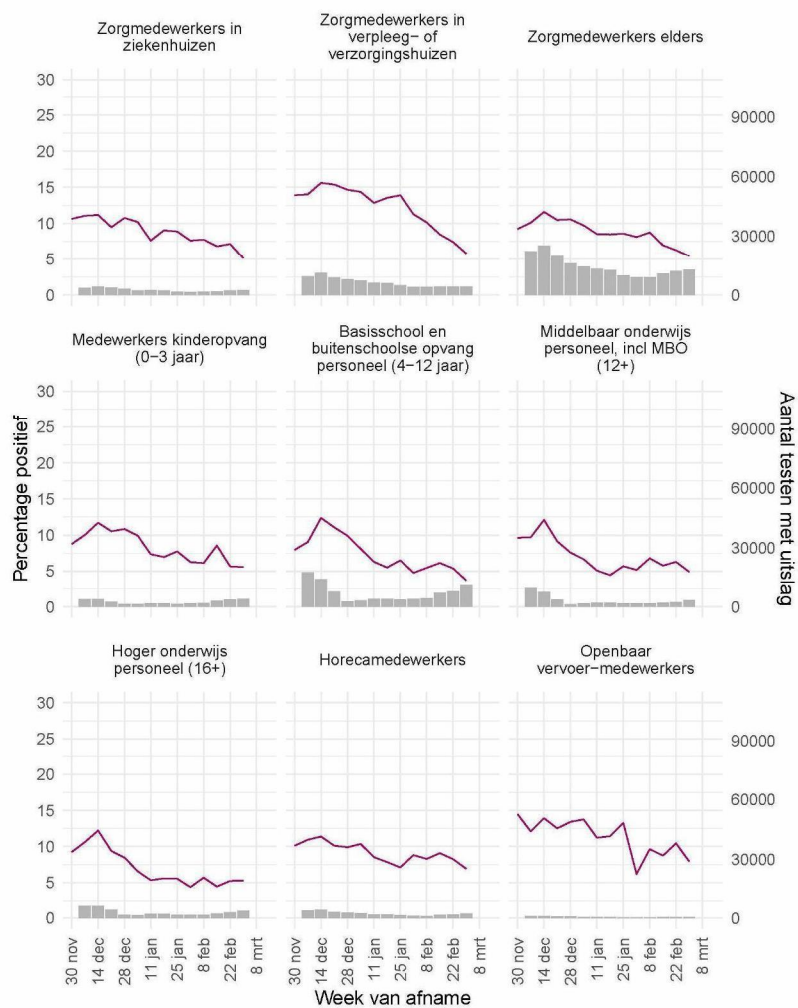
## 9 SARS-COV-2 TESTEN AFGENOMEN DOOR DE GGD'EN VANAF 30 NOVEMBER 2020

Tabel 16: Aantal testen en percentage positief per doelgroep uitgevoerd door de GGD'en.

Groep	Vanaf 30 november			Afgelopen kalenderweek <sup>1</sup>		
	Aantal getest	Aantal positief	Percentage positief	Aantal getest	Aantal positief	Percentage positief
Zorgmedewerkers ziekenhuizen	36496	3339	9.1	2497	128	5.1
Zorgmedewerkers verpleeg- of verzorgingshuizen	89571	11674	13.0	4276	249	5.8
Zorgmedewerkers elders	203701	18621	9.1	12797	696	5.4
Kinderopvang medewerkers	34556	2878	8.3	3985	222	5.6
Basisschool- en BSO personeel	103832	8140	7.8	10836	403	3.7
Middelbaar onderwijspersoneel	46344	3880	8.4	3422	168	4.9
Hoger onderwijspersoneel	44721	3636	8.1	4226	224	5.3
Horeca	33474	3216	9.6	2208	153	6.9
OV medewerkers	8320	986	11.9	529	42	7.9
Handhaving <sup>2</sup>	33232	3131	9.4	2412	153	6.3
Kappers, manicures, pedicures en schoonheidsspecialisten	7709	957	12.4	378	24	6.3
Overige contactberoepen	417863	44379	10.6	28172	2245	8.0
Mantelzorgers	9066	727	8.0	481	33	6.9
Overige niet-contact beroepen	799941	77723	9.7	48015	3438	7.2
Getest ihkv BCO (0-3 jaar) <sup>3,4</sup>	5918	927	15.7	1324	161	12.2
Getest ihkv BCO (4-12 jaar) <sup>3,4</sup>	57688	10762	18.7	12103	1508	12.5
Getest ihkv BCO (13-17 jaar) <sup>3,4</sup>	45113	9669	21.4	4436	755	17.0
Getest ihkv BCO (18+) <sup>3,4</sup>	483644	85645	17.7	42651	6516	15.3
Onbekend	1959981	218746	11.2	176707	11726	6.6

<sup>1</sup> Van 1 maart tot en met 7 maart.<sup>2</sup> Onder handhaving vallen medewerkers bij politie, BOA, marechaussee, brandweer en Dienst Justitiële Inrichtingen.<sup>3</sup> Voor deze personen is geregistreerd dat zij getest zijn in het kader van bron- en contactonderzoek (BCO). Het werkelijk aantal geteste personen vanwege BCO is waarschijnlijk hoger.<sup>4</sup> Vanaf 22 december 2020 wordt op een nieuwe manier bepaald of iemand in het kader van BCO is getest.

## 9 SARS-COV-2 TESTEN AFGENOMEN DOOR DE GGD'EN VANAF 30 NOVEMBER 2020



Figuur 20: Aantal testen<sup>1</sup> en percentage positieve testen per kalenderweek en per doelgroep vanaf 30 november 2020.

<sup>1</sup> De doorlopende paarse lijn geeft het percentage positief weer (y-as linkerzijde). De grijze balkjes geven het absolute aantal afgenomen tests weer (y-as rechterzijde).

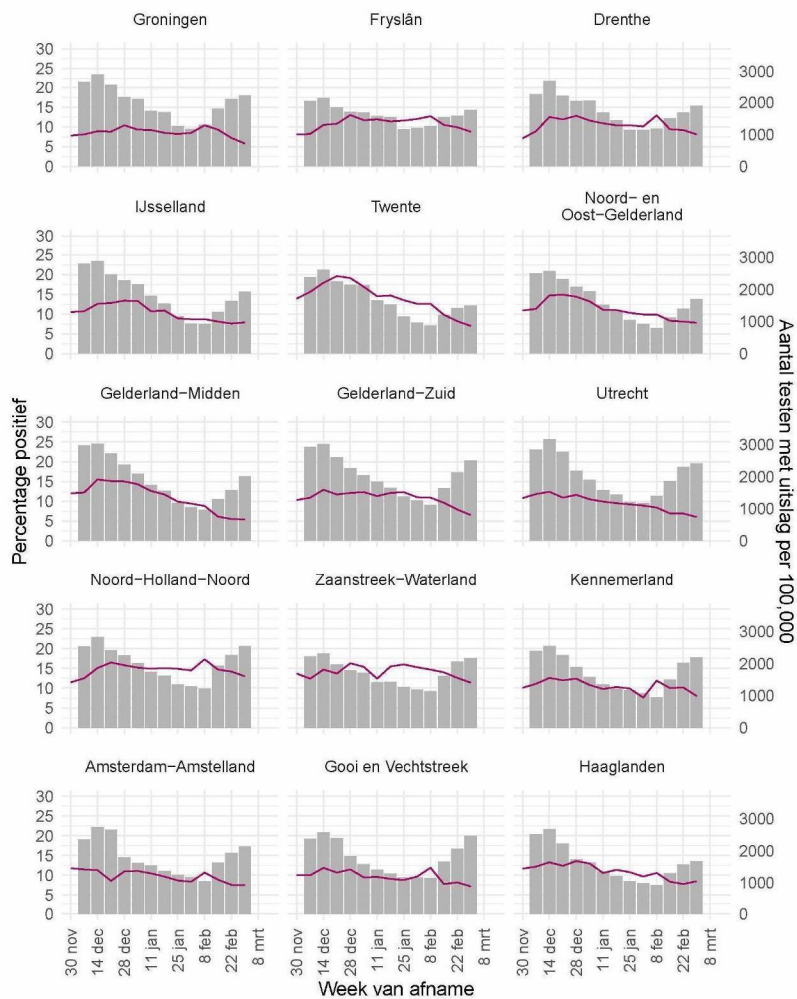
## 9 SARS-COV-2 TESTEN AFGENOMEN DOOR DE GGD'EN VANAF 30 NOVEMBER 2020



Figuur 21: Aantal testen<sup>1</sup> en percentage positieve testen per kalenderweek en per doelgroep vanaf 30 november 2020<sup>2</sup>.

<sup>1</sup> De doorlopende paarse lijn geeft het percentage positief weer (y-as linkerzijde). De grijze balkjes geven het absolute aantal afgenomen tests weer (y-as rechterzijde). <sup>2</sup> Vanaf 22 december 2020 wordt op een nieuwe manier bepaald of iemand in het kader van BCO is getest. Om deze reden zijn er geen waarden weergegeven in de periode tot 22 december 2020.

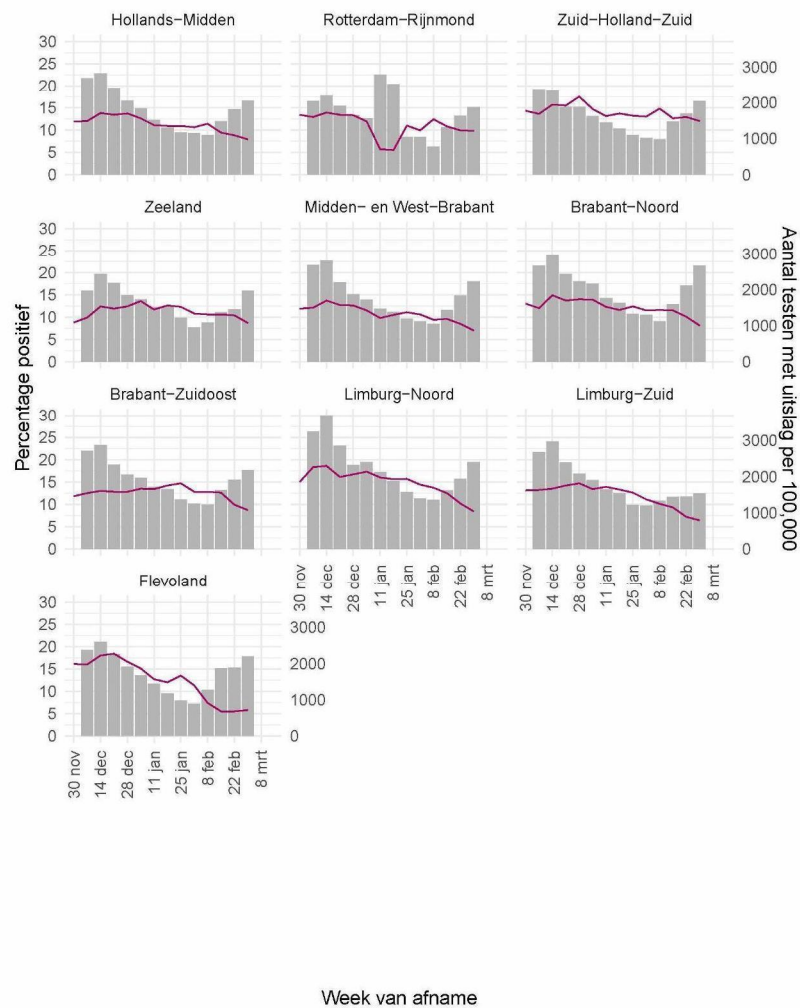
## 9 SARS-COV-2 TESTEN AFGENOMEN DOOR DE GGD'EN VANAF 30 NOVEMBER 2020



Figuur 22: Aantal testen<sup>1</sup> per week en percentage positieve testen per kalenderweek per veiligheidsregio vanaf 30 november 2020 (deel 1).

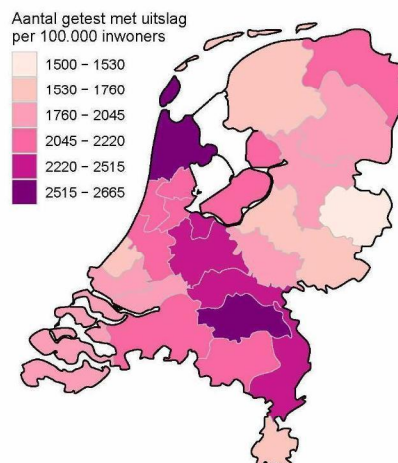
<sup>1</sup> De doorlopende paarse lijn geeft het percentage positief weer (y-as linkerzijde). De grijze balkjes geven het aantal afgenomen tests per 100.000 inwoners weer (y-as rechterzijde).

## 9 SARS-COV-2 TESTEN AFGENOMEN DOOR DE GGD'EN VANAF 30 NOVEMBER 2020

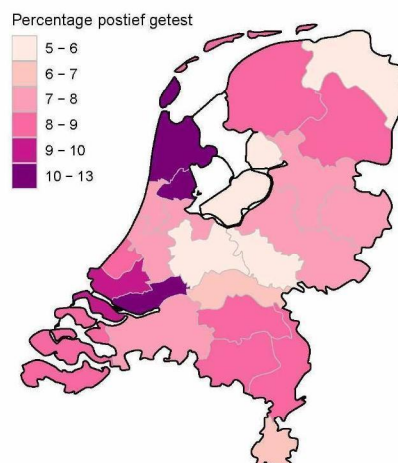


Figuur 23: Aantal testen<sup>1</sup> per week en percentage positieve testen per kalenderweek per veiligheidsregio vanaf 30 november 2020 (deel 2).

<sup>1</sup> De doorlopende paarse lijn geeft het percentage positief weer (y-as linkerzijde). De grijze balkjes geven het aantal afgenomen tests per 100.000 inwoners weer (y-as rechterzijde).



Figuur 24: Aantal geteste personen voor SARS-CoV-2 waarvan de testuitslag bekend is per 100.000 inwoners per veiligheidsregio op basis van woonplaats van de geteste personen in de afgelopen kalenderweek (van 1 maart tot en met 7 maart). De grijze lijnen geven de grenzen van de veiligheidsregio's weer.



Figuur 25: Percentage positieve testen per veiligheidsregio waar op basis van woonplaats van de persoon met een testuitslag voor SARS-CoV-2 in de afgelopen kalenderweek (van 1 maart tot en met 7 maart). De grijze lijnen geven de grenzen van de veiligheidsregio's weer.

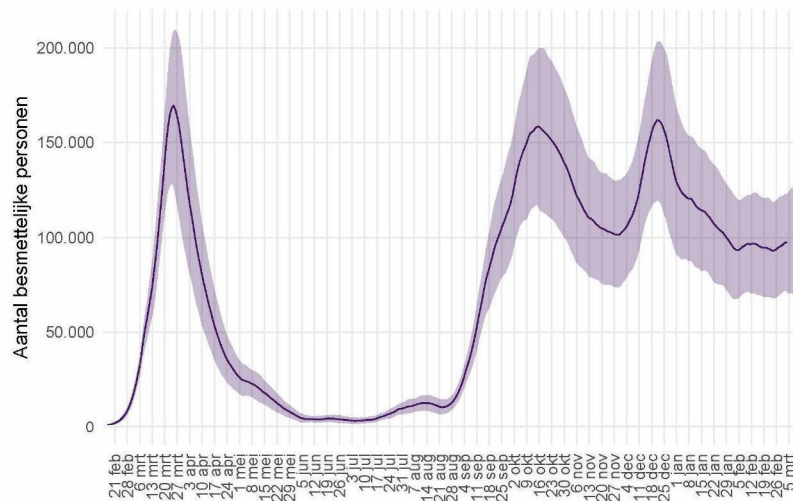
## 10 Schattingen en berekeningen

### 10.1 Schatting van het aantal besmettelijke personen gebaseerd op gegevens t/m 11 maart 2021

Als iemand het coronavirus oploopt, is diegene een tijd lang besmettelijk voor anderen. Hoe lang dit duurt, verschilt van persoon tot persoon. Op basis van verschillende gegevensbronnen over hoeveel mensen het coronavirus opgelopen hebben in een bepaalde periode, kan een inschatting worden gemaakt van het aantal besmettelijke personen in de algemene bevolking. Deze schatting gaat gepaard met onzekerheid: het exacte aantal is onbekend, maar we kunnen door berekeningen aangeven tussen welke waarden het zich waarschijnlijk bevindt. Op 4 maart lag het geschatte aantal besmettelijken waarschijnlijk tussen 71110 en 122806 personen.

De methode om het aantal besmettelijken te schatten is voortdurend in ontwikkeling. Het aantal besmettelijken wordt nu geschat op basis van serologische gegevens en ziekenhuisopnames per leeftijdsgroep. De seroprevalentie (het aantal mensen dat aantoonbare antistoffen heeft tegen SARS-CoV-2) per leeftijdsgroep geeft een goed beeld van hoeveel mensen er tot aan het moment van meting besmet zijn geraakt. Hierbij gaan we ervan uit dat iemand die een antilichaamrespons tegen SARS-CoV-2 heeft ook ooit besmettelijk is geweest. Gecombineerd met het totaal aantal ziekenhuisopnames tot aan datzelfde moment wordt het aantal besmette personen per ziekenhuisopname geschat; dit aantal verschilt per leeftijdsgroep. Op deze manier kunnen recente ziekenhuisopnames omgerekend worden naar recente besmettingen. Voor het berekenen van het aantal besmettelijke personen *per dag* in Nederland wordt ook de duur van besmettelijkheid gebruikt. Op basis van informatie over de incubatietijd en de gerapporteerde tijd tussen de eerste ziekte-dagen van geïnfecteerde en besmetter, kunnen we veronderstellen dat een besmet persoon van twee dagen vóór de eerste symptomen tot vier tot acht dagen na de eerste symptomen besmettelijk is.

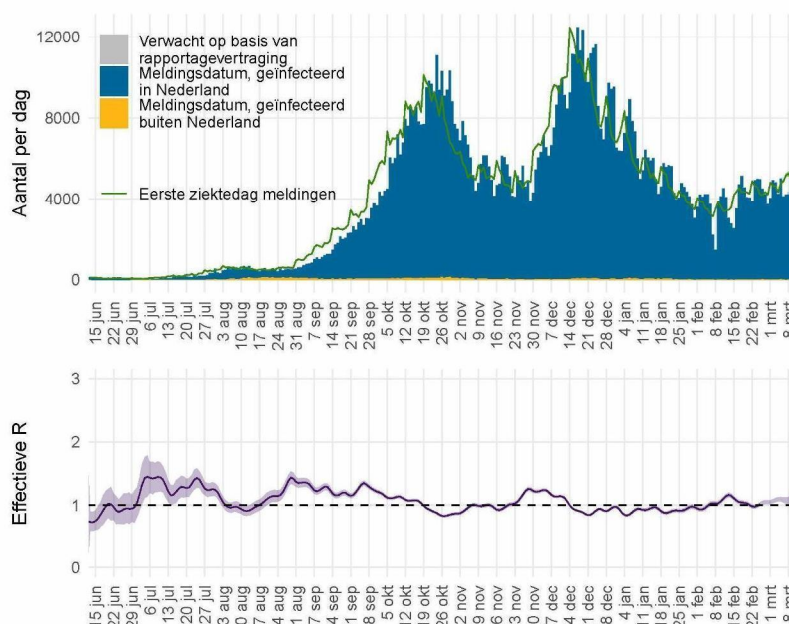
Vanaf 8 oktober gebruiken we serologische gegevens uit de tweede Pienter-Coronastudie van het RIVM. De belangrijkste resultaten van deze studie staan hier. In deze studie zijn begin juni antistoffen bepaald in een willekeurige steekproef van de Nederlandse bevolking. Vóór 8 oktober gebruikten we de gegevens uit de eerste Pienter-Coronastudie, van begin april. Tussen 12 juni en 8 oktober werd het aantal besmettelijken ook gebaseerd op het aantal meldingen omdat de ziekenhuisopnames erg laag waren; deze stap wordt nu achterwege gelaten.



Figuur 26: Het geschatte aantal besmettelijke personen voor Nederland. De figuur geeft het aantal besmettelijke personen op basis van het aantal ziekenhuisopnames gerapporteerd door stichting NICE, met de meest aannemelijke waarde (lijn) en het 95% betrouwbaarheidsinterval. Door de tijdsduur tussen eerste ziektedag en rapportagevertraging, kunnen we betrouwbare schattingen maken van het aantal besmettelijken langer dan 7 dagen geleden. Voor schattingen in de afgelopen 7 dagen is de betrouwbaarheid niet groot, en voor deze periode wordt de meest aannemelijke waarde weggelaten.

## 10.2 Het reproductiegetal R gebaseerd op gegevens t/m 11 maart 2021

Het reproductiegetal R geeft het gemiddeld aantal mensen dat besmet wordt door een persoon met SARS-CoV-2. Voor de schatting van dit reproductiegetal gebruiken we het aantal gemelde SARS-CoV-2 gevallen per dag in Nederland. Omdat een SARS-CoV-2 geval met enige vertraging doorgegeven wordt in het rapportagesysteem, corrigeren we het aantal gevallen voor deze vertraging<sup>1</sup>. Voor een groot deel van de gemelde gevallen is de eerste ziektedag bekend. Deze informatie wordt gebruikt om de eerste ziektedag voor de overige gevallen te schatten. Door het aantal SARS-CoV-2 gevallen per datum van eerste ziektedag weer te geven is direct te zien of het aantal infecties toeneemt, piekt of afneemt. Voor de berekening van het reproductiegetal is het ook nodig te weten wat de tijdsduur is tussen de eerste ziektedag van een SARS-CoV-2 geval en de eerste ziektedag van zijn of haar besmetter. Deze tijdsduur is gemiddeld 4 dagen, berekend op basis van SARS-CoV-2 meldingen aan de GGD. Met deze informatie wordt de waarde van het reproductiegetal berekend zoals beschreven in Wallinga & Lipsitch 2007<sup>2</sup>. Tot 12 juni werd het reproductiegetal berekend op basis van COVID-19 ziekenhuisopnames.



Figuur 27: Het effectieve reproductiegetal R voor Nederland.

<sup>1</sup>van de Kastele J, Eilers PHC, Wallinga J. Nowcasting the Number of New Symptomatic Cases During Infectious Disease Outbreaks Using Constrained P-spline Smoothing. *Epidemiology*. 2019;30(5):737-745. doi:10.1097/EDE.0000000000001050.

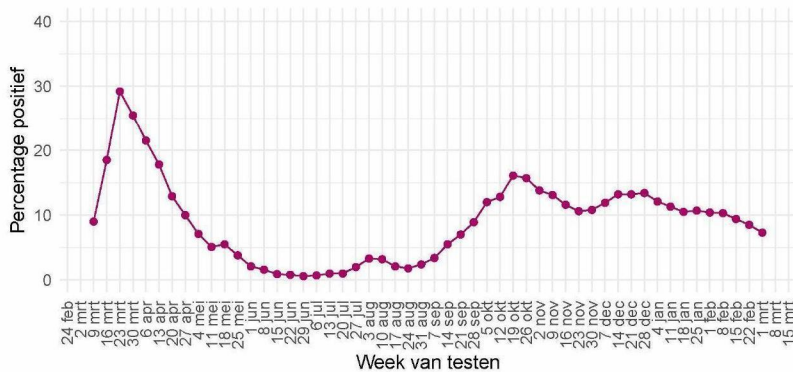
<sup>2</sup>Wallinga J, Lipsitch M. How generation intervals shape the relationship between growth rates and reproductive numbers. *Proc Biol Sci*. 2007;274(1609):599-604. doi:10.1098/rspb.2006.3754.

Figuur 27 geeft in blauw het aantal SARS-CoV-2 gevallen in Nederland naar meldingsdatum, zoals gemeld aan de GGD'en. In grijs is het verwachte extra aantal gevallen weergegeven, op basis van correctie voor rapportagevertraging. Het aantal gevallen per datum van eerste ziektedag is weergegeven in groen. Bij gevallen waar de eerste ziektedag niet bekend is, is deze geschat. Op basis van deze eerste ziektedag wordt het reproductiegetal berekend. De meest aannemelijke waarde van het reproductiegetal is weergegeven als paarse lijn in de onderste figuur. Wanneer de groene lijn in de bovenste figuur een stijgende trend heeft is het reproductiegetal groter dan 1, wanneer de groene lijn een dalende trend heeft is het reproductiegetal kleiner dan 1. De onzekerheidsmarge van een reproductiegetal is groter als er weinig gevallen zijn (paars, het 95% betrouwbaarheidsinterval). Bij lage aantallen gevallen wordt de onzekerheid van het reproductiegetal groter en kan deze meer schommelen. Als de schatting boven de waarde 1 komt, moet eerst naar de bandbreedte worden gekeken voordat er conclusies kunnen worden getrokken. De rapportagevertragingen en de tijdsduur tussen opeenvolgende infecties betekenen in Nederland dat we betrouwbare schattingen kunnen maken van de waarde van het reproductiegetal  $R$  langer dan 14 dagen geleden. Schattingen van het reproductiegetal  $R$  recenter dan 14 dagen geleden kunnen een indicator zijn voor de uiteindelijke waarde, maar zijn niet betrouwbaar als voorspeller. De betrouwbaarheid van de schatting wordt kleiner voor recentere dagen, omdat de meldingen voor recente dagen nog niet volledig gerapporteerd zijn en de aantallen meldingen voor toekomstige dagen nog niet bekend kunnen zijn. Daarom wordt over de meest recente 14 dagen geen puntschatting van  $R$  gegeven, maar wel de boven- en ondergrens. Op 25 februari was het reproductiegetal  $R$  gemiddeld 1.01 (0.98 – 1.04, 95% betrouwbaarheidsinterval).

## 11 SARS-CoV-2 gegevens uit overige bronnen

### 11.1 SARS-CoV-2 laboratoriumtests op basis van de virologische weekstaten

Om zicht te houden op het aantal geteste personen en het aantal positief geteste personen op het SARS-CoV-2 virus in Nederland, is alle laboratoria in Nederland die diagnostiek voor SARS-CoV-2 uitvoeren gevraagd om deze data wekelijks te melden. De laboratoria rapporteren op maandag voor 12 uur over de voorgaande kalenderweek. Sinds september 2020 is er sprake van een onderrapportage van het aantal labuitslagen, doordat (nog) niet alle laboratoria (kunnen) melden in de virologische dagstaten en er achterstanden zijn bij het melden van laboratoriumuitslagen.



Figuur 28: Percentage van personen die getest zijn op SARS-CoV-2 waarbij de testuitslag positief was, per kalenderweek, gemeld door de virologische laboratoria.

## 11 SARS-COV-2 GEGEVENS UIT OVERIGE BRONNEN

Tabel 17: Aantal geteste personen en aantal SARS-CoV-2 positief geteste personen in Nederland, gemeld door laboratoria, per kalenderweek. De gegevens vanaf 30 november 2020 zijn weergegeven per week. De gegevens van de periode daarvoor, vanaf 9 maart 2020, zijn samengevoegd.

Datum van - tot	Aantal labs	Aantal geteste personen	Aantal personen met positieve uitslag	% positief
09-03-2020 - 30-11-2020	58	4235402	334457	7.9
30-11-2020 - 06-12-2020	55	189333	20478	10.8
07-12-2020 - 13-12-2020	54	249620	29583	11.9
14-12-2020 - 20-12-2020	54	270343	35682	13.2
21-12-2020 - 27-12-2020	56	234755	31037	13.2
28-12-2020 - 03-01-2021	56	206423	27585	13.4
04-01-2021 - 10-01-2021	57	207125	25078	12.1
11-01-2021 - 17-01-2021	57	187934	21197	11.3
18-01-2021 - 24-01-2021	56	168043	17660	10.5
25-01-2021 - 31-01-2021	57	153708	16488	10.7
01-02-2021 - 07-02-2021	58	151128	15644	10.4
08-02-2021 - 14-02-2021	58	140660	14500	10.3
15-02-2021 - 21-02-2021	57	184106	17330	9.4
22-02-2021 - 28-02-2021	57	195414	16678	8.5
01-03-2021 - 07-03-2021	53	200178	14603	7.3

## 11 SARS-COV-2 GEGEVENS UIT OVERIGE BRONNEN

Tabel 18: Aantal geteste personen en aantal SARS-CoV-2 positief geteste personen in Nederland, gemeld door virologische laboratoria, uitgesplitst naar aanvrager<sup>1</sup>. De gegevens van de laatste vier kalenderweken (van 8 februari t/m 7 maart) zijn weergegeven per week. De gegevens van de periode daarvoor, vanaf 15 juni 2021, zijn samengevoegd.

Aanvrager	Datum van - tot	Aantal labs	Aantal geteste personen	Aantal personen met positieve uitslag	Percentage positief
Ziekenhuis	15-06-2020 - 07-02-2021	43	424164	34847	8.2
	08-02-2021 - 14-02-2021	38	14495	989	6.8
	15-02-2021 - 21-02-2021	37	16734	1019	6.1
	22-02-2021 - 28-02-2021	37	17079	952	5.6
	01-03-2021 - 07-03-2021	33	15821	759	4.8
Verpleeghuis	15-06-2020 - 07-02-2021	43	185661	24216	13.0
	08-02-2021 - 14-02-2021	38	5343	793	14.8
	15-02-2021 - 21-02-2021	37	4966	625	12.6
	22-02-2021 - 28-02-2021	37	4298	421	9.8
	01-03-2021 - 07-03-2021	33	3654	265	7.3
GGD	15-06-2020 - 07-02-2021	43	2573482	245914	9.6
	08-02-2021 - 14-02-2021	38	43792	5434	12.4
	15-02-2021 - 21-02-2021	37	58082	6783	11.7
	22-02-2021 - 28-02-2021	37	65593	6585	10.0
	01-03-2021 - 07-03-2021	33	69059	5478	7.9
Overig	15-06-2020 - 07-02-2021	43	416687	29374	7.0
	08-02-2021 - 14-02-2021	38	18282	1043	5.7
	15-02-2021 - 21-02-2021	37	20059	975	4.9
	22-02-2021 - 28-02-2021	37	19191	720	3.8
	01-03-2021 - 07-03-2021	33	13039	618	4.7

<sup>1</sup> In bovenstaande cijfers zijn alleen gegevens meegenomen van laboratoria die deze hebben uitgesplitst naar aanvrager, dit betreft een deel van de laboratoria.

## 11 SARS-COV-2 GEGEVENS UIT OVERIGE BRONNEN

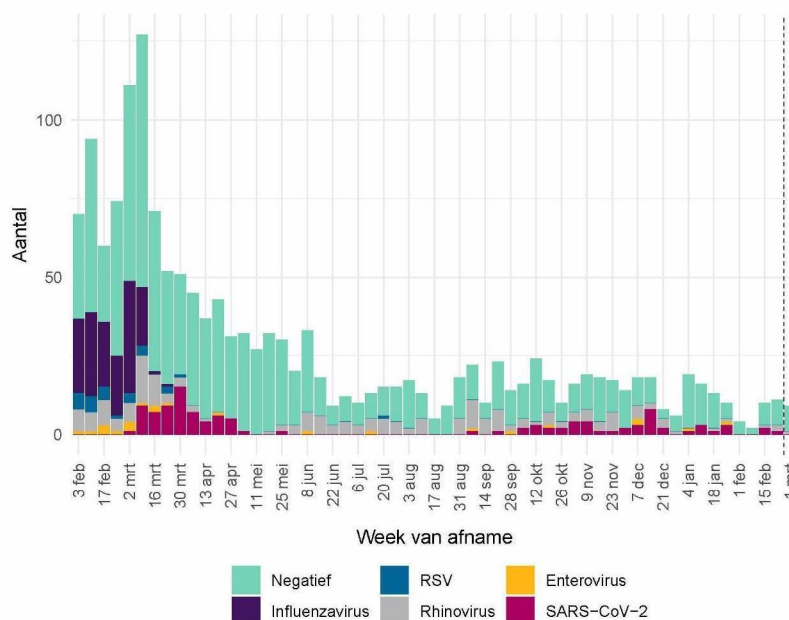
Tabel 19: Aantal geteste personen en aantal SARS-CoV-2 positief geteste ziekenhuismedewerkers en -personen in Nederland, gemeld door virologische laboratoria<sup>1</sup>. De gegevens van de laatste vier kalenderweken (van 8 februari t/m 7 maart) zijn weergegeven per week. De gegevens van de periode daarvoor, vanaf 15 juni, zijn samengevoegd.

Aanvrager	Datum van - tot	Aantal labs	Aantal geteste personen	Aantal personen met positieve uitslag	Percentage positief
Medewerkers	15-06-2020 - 07-02-2021	43	196920	15745	8.0
	08-02-2021 - 14-02-2021	38	4937	305	6.2
	15-02-2021 - 21-02-2021	37	6876	376	5.5
	22-02-2021 - 28-02-2021	37	7404	341	4.6
	01-03-2021 - 07-03-2021	33	6282	233	3.7
Patiënten	15-06-2020 - 07-02-2021	43	198897	16931	8.5
	08-02-2021 - 14-02-2021	38	8897	630	7.1
	15-02-2021 - 21-02-2021	37	9296	620	6.7
	22-02-2021 - 28-02-2021	37	9079	582	6.4
	01-03-2021 - 07-03-2021	33	9539	526	5.5

<sup>1</sup> In bovenstaande cijfers zijn alleen gegevens meegenomen van laboratoria die deze hebben uitgesplitst naar doelgroep, dit betreft een deel van de laboratoria.

### 11.2 Nivel/RIVM huisartsen peilstation surveillance: respiratoire infecties bij personen met griepachtige klachten of acute luchtweginfecties.

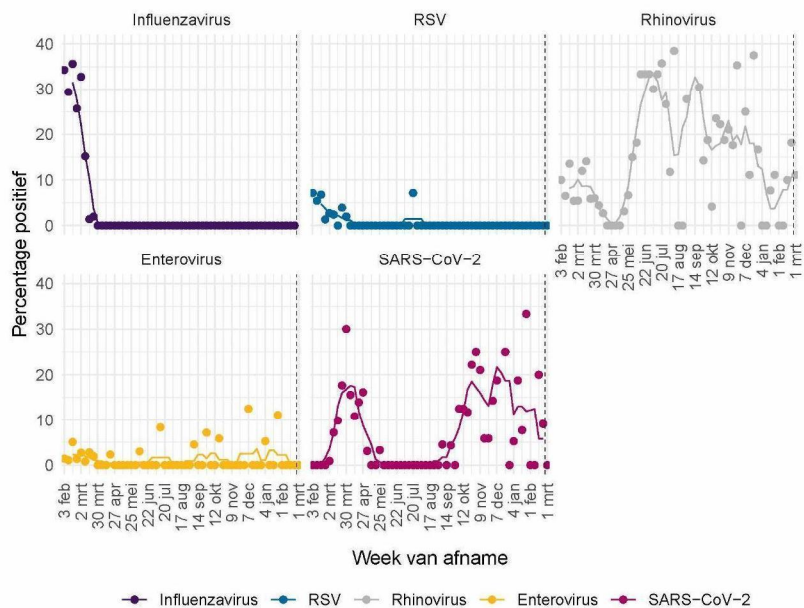
Bij een steekproef van de personen die de huisarts consulteren met griepachtige klachten of acute luchtweginfecties, worden monsters afgenomen voor de landelijke respiratoire surveillance. Dit wordt gedaan door ongeveer 40 huisartsenpraktijken die deelnemen aan de Peilstations van Nivel Zorgregistraties Eerste Lijn. De aantallen mensen met SARS-CoV-2 in de steekproef van de Peilstations kunnen niet vergeleken worden met de resultaten van de GGD'en. Momenteel worden de meeste mensen met griepachtige klachten getest door de GGD'en. De resultaten van de Peilstations zijn gebaseerd op mensen die op consult komen bij de huisarts.



Figuur 29: Aantal patiënten met griepachtige klachten of een acute respiratoire infectie dat positief getest is op influenzavirus, RSV, rhinovirus, enterovirus of SARS-CoV-2 of dat negatief getest is op deze virussen, per kalenderweek. Gegevens van de afgelopen week (rechts van de stippellijn) zijn incompleet omdat nog niet alle testresultaten bekend zijn.

Aanwezigheid van andere virussen in de groep negatief geteste personen is niet uit te sluiten, omdat er slechts op een beperkt aantal virussen getest wordt. Dubbelinfecties kunnen voorkomen. Hierdoor kunnen het aantal positieve testen hoger zijn dan het aantal positieve monsters<sup>1</sup>.

<sup>1</sup> Omdat de influenza-laboratorium uitslagen op woensdag definitief gemaakt worden, worden de influenza-positieve uitslagen van de monsters die voorgaande week zijn afgenomen op woensdag gerapporteerd op de RIVM griep website.



Figuur 30: Percentage patiënten met griepachtige klachten of een acute respiratoire infectie dat positief getest is op influenzavirus<sup>1</sup>, RSV, rhinovirus, enterovirus of SARS-CoV-2. De stippen geven het aantal per week aan; de lijn een 5-weeks lopend gemiddelde.

<sup>1</sup> Omdat de influenza-laboratorium uitslagen op woensdag definitief gemaakt worden, worden de influenza-positieve uitslagen van de monsters die voorgaande week zijn afgenomen op woensdag gerapporteerd op de RIVM griep website.

De Nivel grafieken worden iedere maandag t/m vrijdag bijgewerkt, behalve op feestdagen.

### 11.3 Infectieradar: Monitoring van klachten passend bij SARS-CoV-2

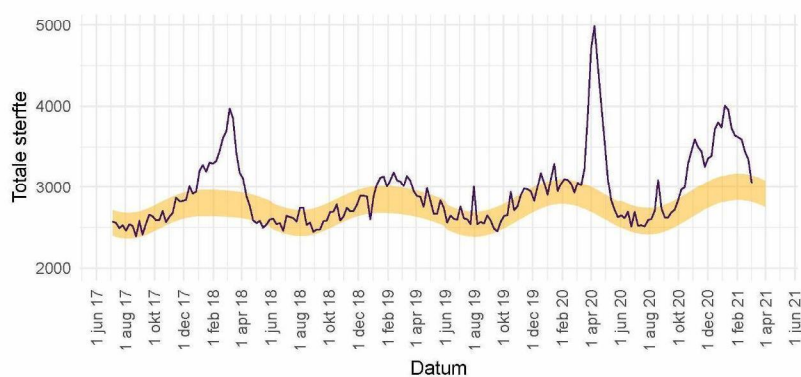
Infectieradar is een onderzoek van het RIVM met als doel om in kaart te brengen hoeveel mensen in Nederland klachten hebben die kunnen wijzen op een infectie met SARS-CoV-2 (koorts, hoesten, kortademigheid, verlies van reuk of verlies van smaak). Iedereen in Nederland kan aan dit onderzoek meedoen door het invullen van een wekelijkse online vragenlijst. Omdat niet iedereen met klachten zich (direct) laat testen, kan het bijhouden van klachten extra inzicht geven in de verspreiding van SARS-CoV-2. Meer informatie over Infectieradar is te vinden op de website (<https://www.infectieradar.nl>).



Figuur 31: Percentage van het totaal aantal deelnemers dat klachten heeft gemeld in de afgelopen week, die passen bij COVID-19 of bij een infectie met SARS-CoV-2. De lijn geeft het 5-daags gemiddelde weer, de stippen geven de percentages per dag weer.

#### 11.4 Totale sterfte in Nederland t/m 3 maart 2021

Sinds de griepdemie van 2009 gebruikt het RIVM gegevens van het Centraal Bureau voor de Statistiek (CBS) om het totaal aantal overleden mensen wekelijks te bewaken. Hierdoor wordt de impact van koude- of hittegolven, uitbraken en epidemieën op sterfte in beeld gebracht. Niet bij alle mensen die overlijden aan SARS-CoV-2 is een laboratoriumtest gedaan, waardoor ze niet in de SARS-CoV-2 meldingsgegevens worden opgenomen. De totale sterfte in 2020 die in beeld gebracht wordt door deze grafiek geeft mogelijk een completer beeld van sterfte door SARS-CoV-2. Deze grafiek geeft de totale sterfte weer t/m 3 maart.

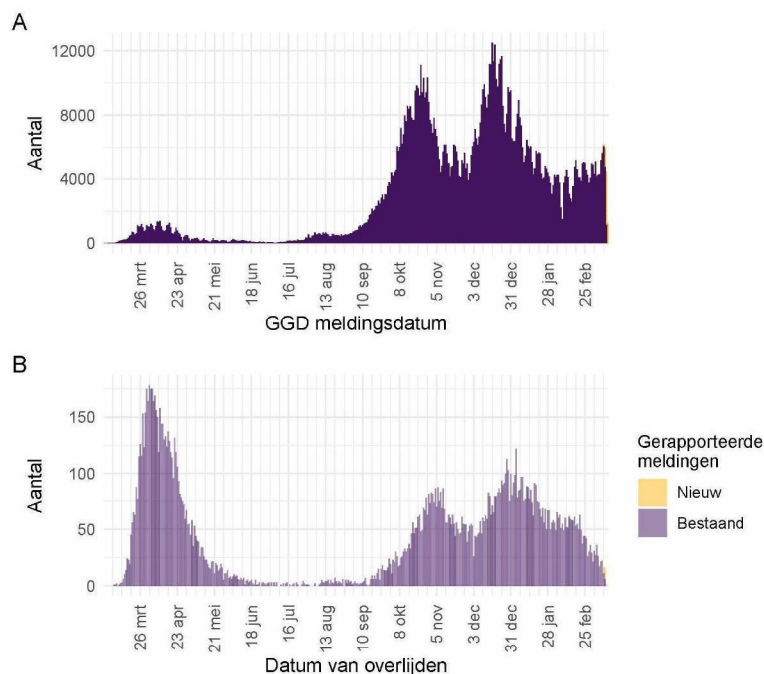


Figuur 32: Totale sterfte per week in Nederland t/m 3 maart 2021. De waargenomen sterfte wordt vergeleken met het aantal overlijdens dat wordt verwacht op basis van voorgaande jaren. In de week van 25 februari 2021 tot en met 3 maart 2021 waren in totaal 3059 sterfgevallen gemeld (75 meer dan verwacht in deze periode). Gewoonlijk wordt in deze tijd van het jaar tussen de 2820 en 3147 sterfgevallen verwacht (het gele lint). Binnen 2 weken zijn circa 97% van alle sterfgevallen bekend bij het CBS.

Deze grafiek wordt iedere vrijdag in deze rapportage bijgewerkt. Voor gedetailleerde informatie zie: [RIVM - Monitoring Sterftcijfers](#) en [CBS](#). De sterftcijfers op de pagina van het RIVM worden iedere donderdag met nieuwe data geüpdatet. Zie [EuroMOMO](#) voor een Europees overzicht.

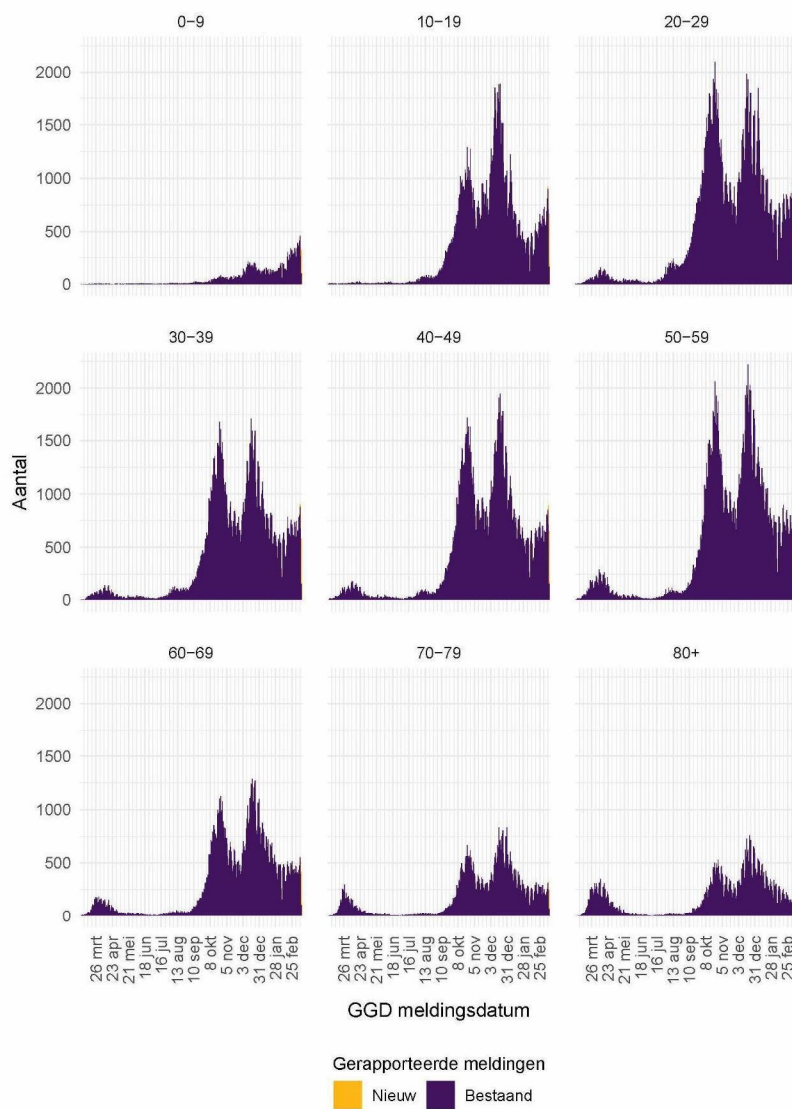
## 12 SARS-CoV-2 meldingen vanaf 27 februari 2020

### 12.1 SARS-CoV-2 meldingen aan de GGD'en vanaf 27 februari 2020

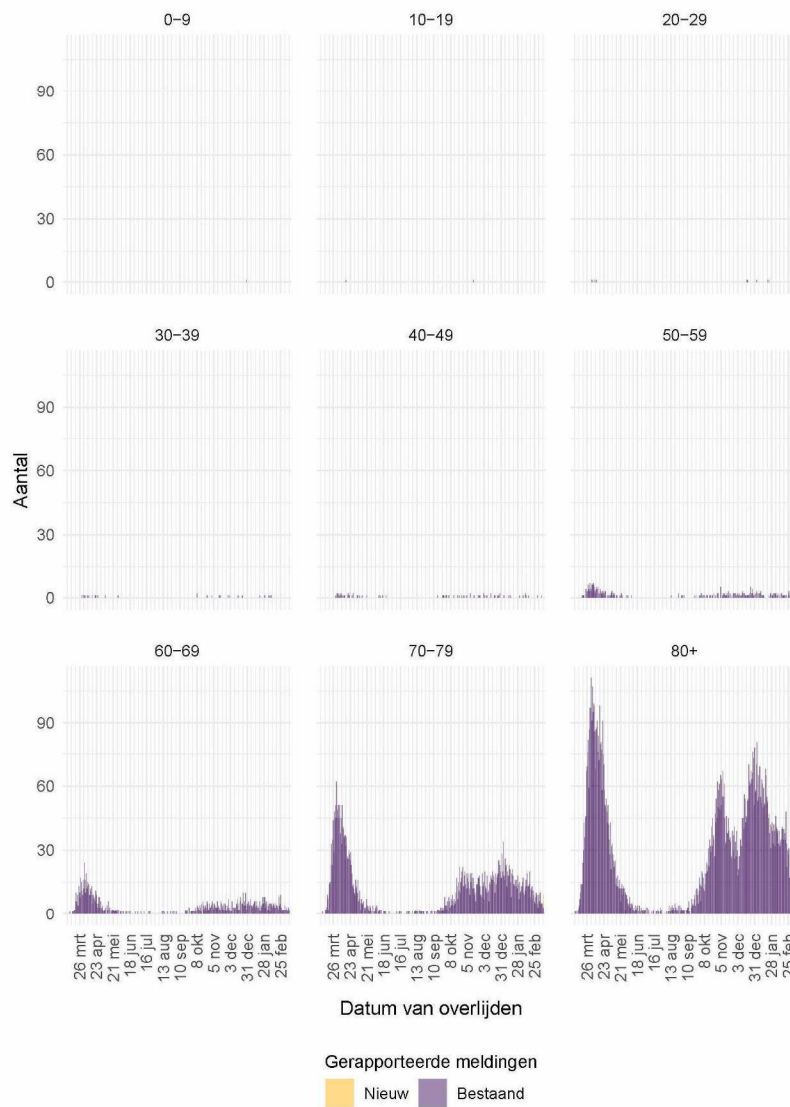


Figuur 33: Aantal aan de GGD'en gemelde personen positief voor SARS-CoV-2 vanaf 27 februari 2020. (A) Aantal aan de GGD'en gemelde personen positief voor SARS-CoV-2, naar meldingsdatum. (B) Aantal aan de GGD'en gemelde overleden personen positief voor SARS-CoV-2, naar datum van overlijden. Van enkele overleden personen positief voor SARS-CoV-2 is de datum van overlijden (nog) niet gemeld.

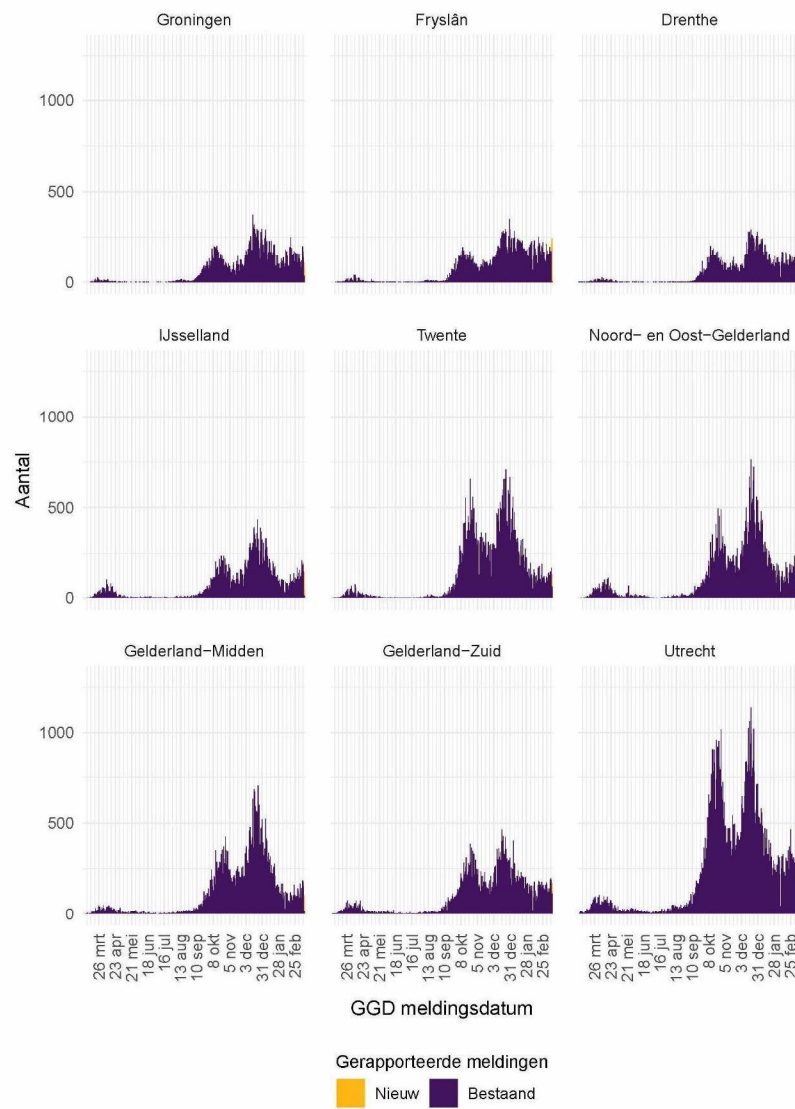
Meldingen aan het RIVM t/m 13 maart 10:00 uur zijn in deze grafieken weergegeven in paars. Meldingen van 13 maart 10:01 uur t/m 14 maart 10:00 uur zijn weergegeven in geel. Sinds 1 juni 2020 kan iedereen zich met klachten laten testen. Vanaf 1 december 2020 kunnen ook mensen zonder klachten zich laten testen als zij risico hebben gelopen op een besmetting. Toch is het aannemelijk dat niet alle met SARS-CoV-2 besmette personen daadwerkelijk getest worden. Het werkelijke aantal overleden personen positief voor SARS-CoV-2 is hoger dan het aantal overleden patiënten gemeld in de surveillance. Dit komt doordat er geen meldingsplicht geldt voor overlijden aan COVID-19. De hier gepresenteerde sterftcijfers betreffen daarom een onderrapportage en zijn in figuur B weergegeven in lichtere kleuren. Aan het RIVM wordt niet gemeld wie hersteld is.



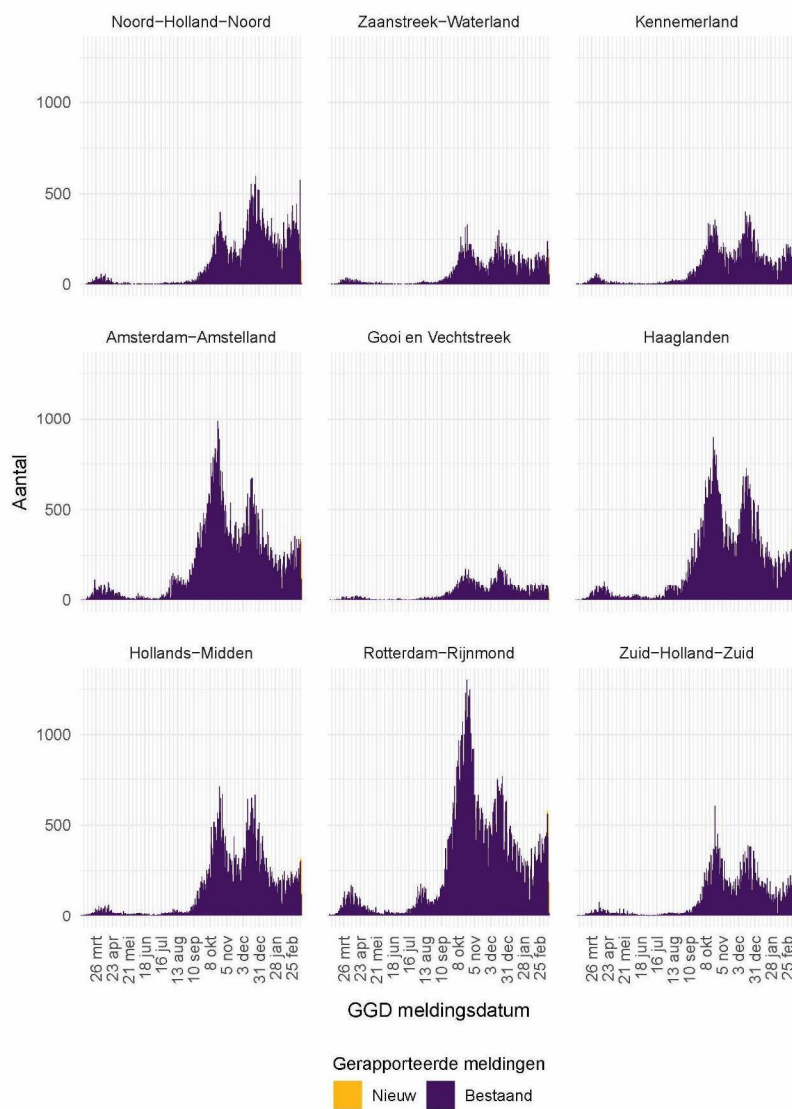
Figuur 34: Aantal aan de GGD'en gemelde personen positief voor SARS-CoV-2, per leeftijdsgroep (in jaren).



Figuur 35: Aantal aan de GGD'en gemelde overleden personen positief voor SARS-CoV-2, per leeftijdsgroep (in jaren). Overlijden aan COVID-19 is niet meldingsplichtig en is daarom ondergerapporteerd en weergegeven in lichtere kleuren.

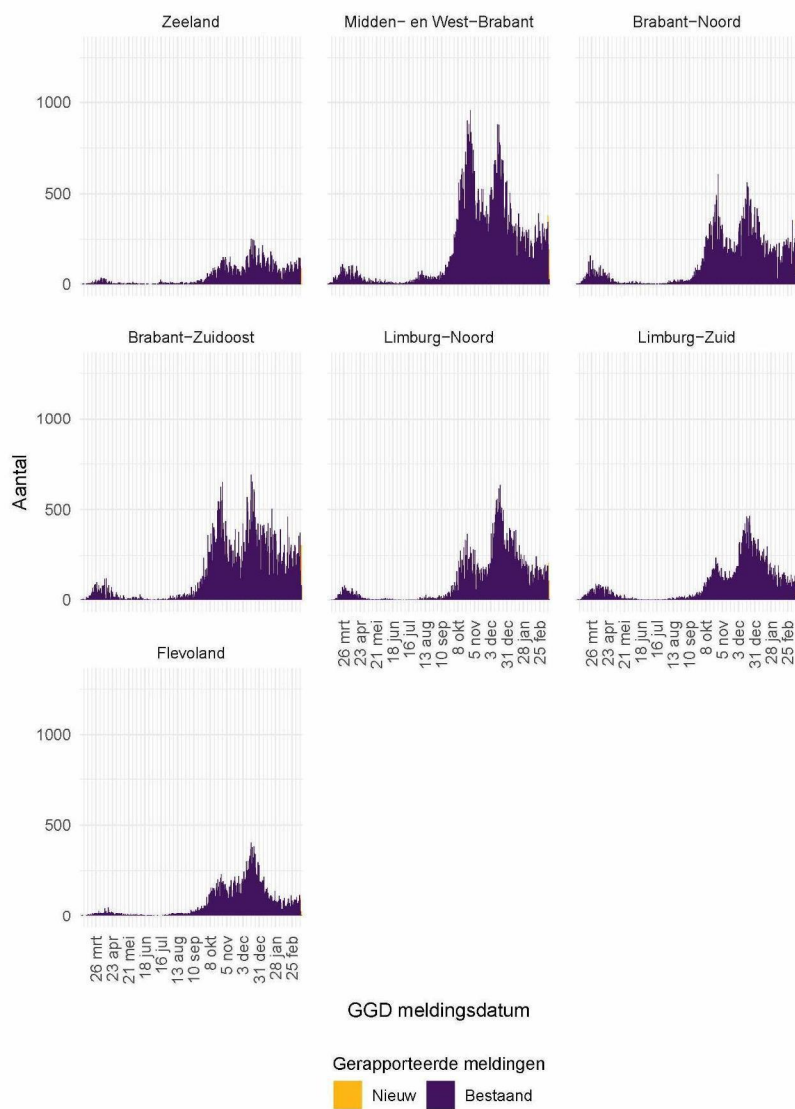


Figuur 36: Aantal aan de GGD'en gemelde personen positief voor SARS-CoV-2, per veiligheidsregio (deel 1).

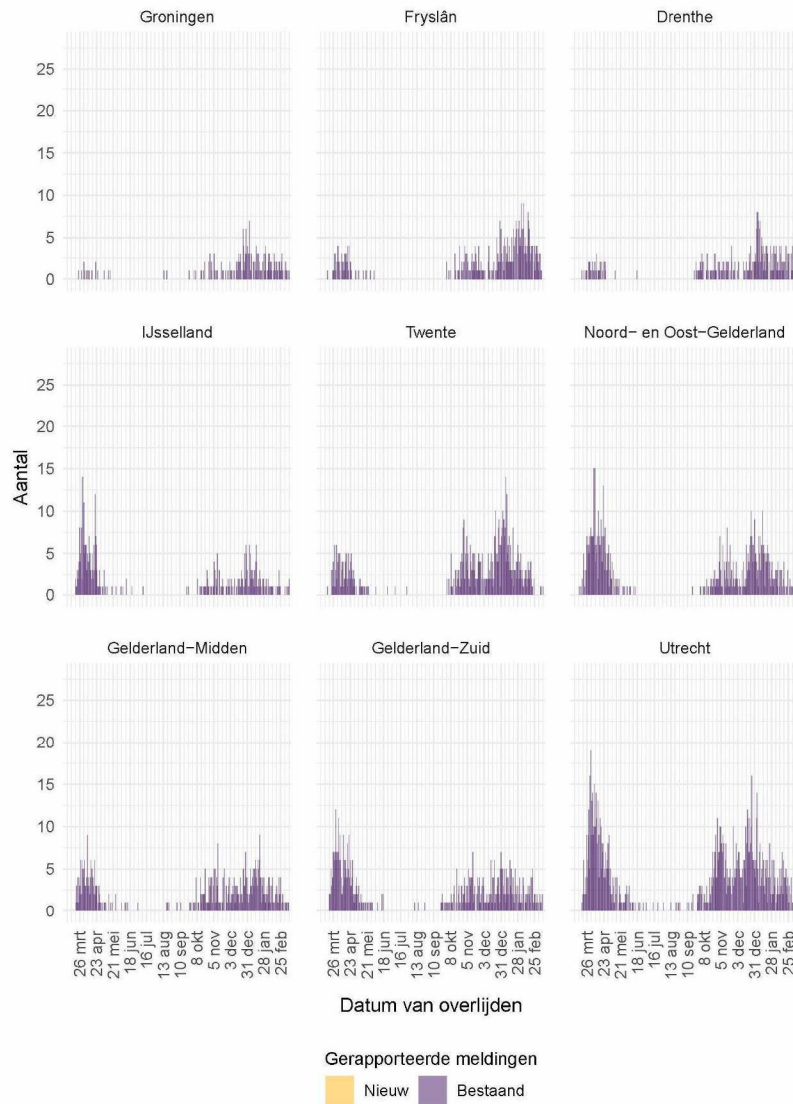


Figuur 37: Aantal aan de GGD'en gemelde personen positief voor SARS-CoV-2, per veiligheidsregio (deel 2).

## 12 SARS-COV-2 MELDINGEN VANAF 27 FEBRUARI 2020



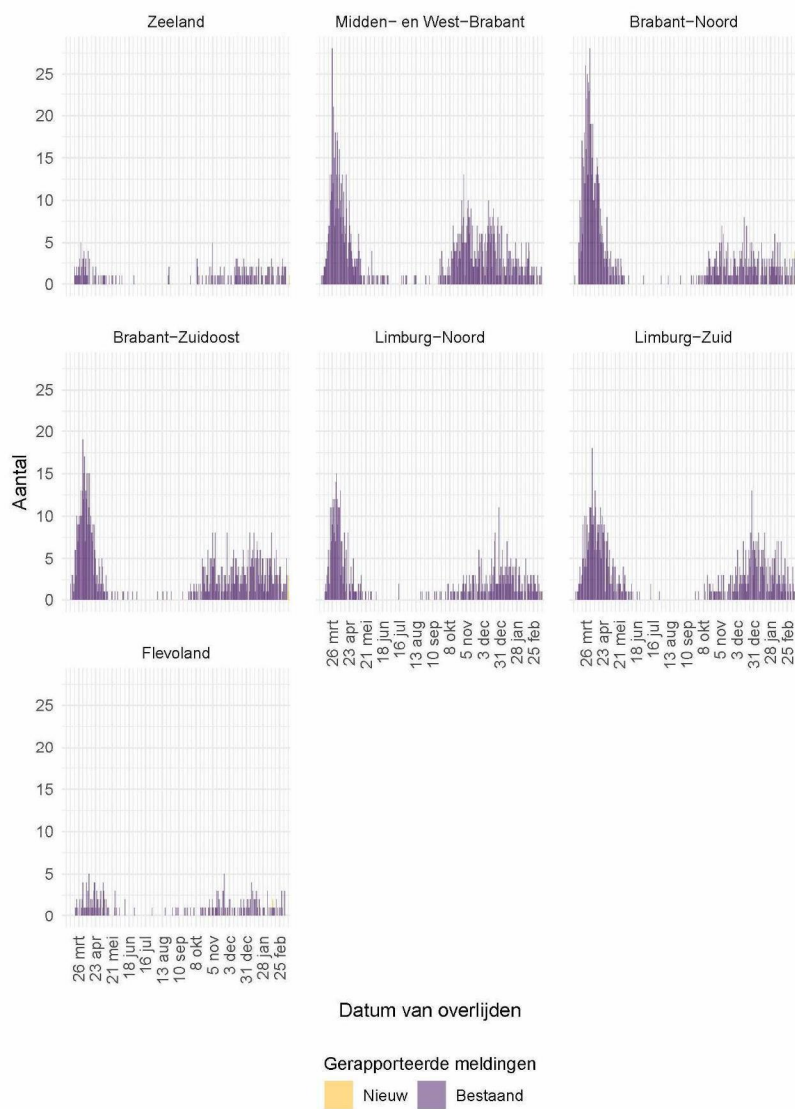
Figuur 38: Aantal aan de GGD'en gemelde personen positief voor SARS-CoV-2, per veiligheidsregio (deel 3).



Figuur 39: Aantal aan de GGD'en gemelde overleden personen positief voor SARS-CoV-2, per veiligheidsregio (deel 1). Overlijden aan COVID-19 is niet meldingsplichtig en is daarom ondergerapporteerd en weergegeven in lichtere kleuren.



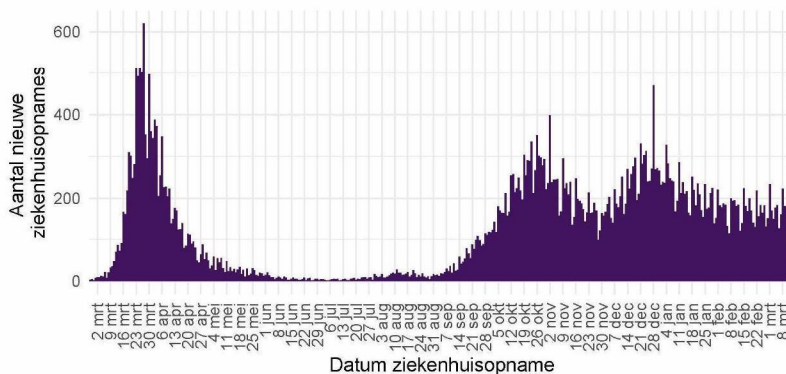
Figuur 40: Aantal aan de GGD'en gemelde overleden personen positief voor SARS-CoV-2, per veiligheidsregio (deel 2). Overlijden aan COVID-19 is niet meldingsplichtig en is daarom ondergerapporteerd en weergegeven in lichtere kleuren.



Figuur 41: Aantal aan de GGD'en gemelde overleden personen positief voor SARS-CoV-2, per veiligheidsregio (deel 3). Overlijden aan COVID-19 is niet meldingsplichtig en is daarom ondergerapporteerd en weergegeven in lichtere kleuren.

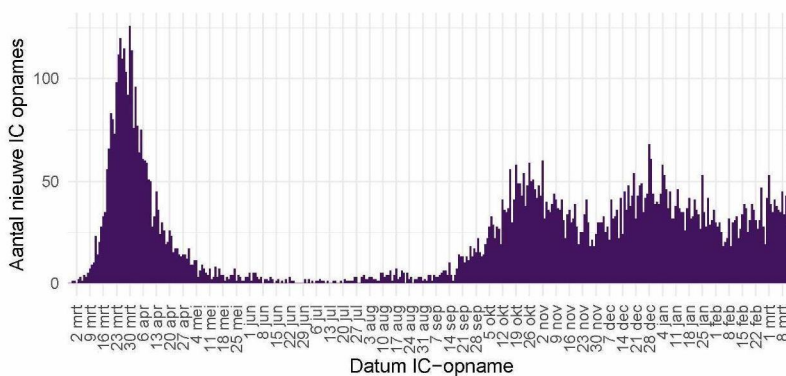
## 12.2 COVID-19 ziekenhuisopnames en opnames op de intensive care gerapporteerd door de Stichting NICE vanaf 27 februari 2020

De Stichting NICE rapporteert dagelijks het aantal COVID-19 patiënten dat opgenomen is in het ziekenhuis. Van deze in het ziekenhuis opgenomen patiënten wordt ook gerapporteerd welk aantal opgenomen is op de intensive care. Gegevens rechts van de stippellijn worden momenteel nog aangevuld door ziekenhuizen.



Figuur 42: Aantal nieuwe COVID-19 patiënten per dag in Nederlandse<sup>1</sup> ziekenhuizen.

<sup>1</sup> Inclusief opnames op de intensive care.



Figuur 43: Aantal nieuwe COVID-19 patiënten per dag op Nederlandse<sup>1</sup> intensive care afdelingen.

Bron: Nationale Intensive Care Evaluatie – NICE. Gegevens bijgewerkt op 14 maart, 11:24 uur. Voor uitgebreider en nog actuelere informatie zie Stichting NICE.

### 12.3 Regionale overzichten van SARS-CoV-2 meldingen vanaf 27 februari 2020

#### 12.3.1 Aantallen SARS-CoV-2 meldingen per veiligheidsregio vanaf 27 februari 2020

Tabel 20: Aantal personen positief voor SARS-CoV-2 aan de GGD'en gemeld en overleden per veiligheidsregio, totaal aantal personen positief voor SARS-CoV-2 en aantal personen positief voor SARS-CoV-2 per 100.000 inwoners<sup>1,2</sup>.

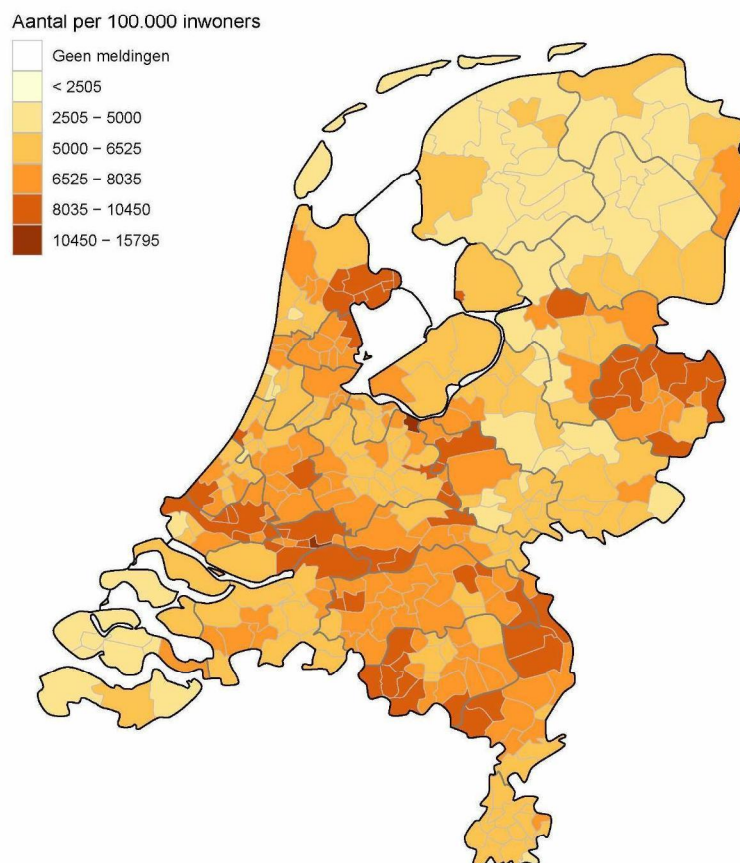
Veiligheidsregio <sup>3</sup>	Totaal gemeld	/100.000	Overleden	/100.000
Totaal gemeld	1156887	6645.9	16066	92.3
Groningen	26869	4586.2	206	35.2
Fryslân	28829	4435.5	422	64.9
Drenthe	23621	4784.7	317	64.2
IJsselland	29443	5541.3	393	74.0
Twente	50334	7976.1	656	104.0
Noord- en Oost-Gelderland	46222	5584.2	703	84.9
Gelderland-Midden	44474	6384.2	534	76.7
Gelderland-Zuid	38322	6823.8	616	109.7
Utrecht	91531	6755.9	1175	86.7
Noord-Holland-Noord	46754	7054.6	423	63.8
Zaanstreek-Waterland	25066	7390.1	305	89.9
Kennemerland	34307	6238.2	513	93.3
Amsterdam-Amstelland	78699	7351.1	856	80.0
Gooi en Vechtstreek	16171	6290.4	227	88.3
Haaglanden	75725	6779.1	976	87.4
Hollands-Midden	57099	7059.2	711	87.9
Rotterdam-Rijnmond	104298	7880.9	1694	128.0
Zuid-Holland-Zuid	36319	7906.2	505	109.9
Zeeland	18123	4725.8	202	52.7
Midden- en West-Brabant	76831	6820.8	1082	96.1
Brabant-Noord	47761	7281.6	952	145.1
Brabant-Zuidoost	57507	7366.9	902	115.6
Limburg-Noord	41212	7925.1	635	122.1
Limburg-Zuid	34345	5751.2	841	140.8
Flevoland	27025	6388.6	220	52.0

<sup>1</sup> Betreft het aantal personen positief voor SARS-CoV-2 met een datum van melding aan de GGD of datum van overlijden in de periode van 27 februari 2020 t/m 14 maart 10:00 uur.

<sup>2</sup> Sinds 1 juni 2020 kan iedereen met klachten zich laten testen. Vanaf 1 december 2020 kunnen ook mensen zonder klachten zich laten testen als zij risico hebben gelopen op een besmetting. Toch is het aannemelijk dat niet alle met SARS-CoV-2 besmette personen daadwerkelijk getest worden. De werkelijke aantallen in Nederland zijn daarom waarschijnlijk hoger dan de aantallen die hier genoemd worden. Het werkelijke aantal overleden personen positief voor SARS-CoV-2 is hoger dan het aantal overleden patiënten gemeld in de surveillance. Dit komt doordat er geen meldingsplicht geldt voor overlijden aan COVID-19. De hier gepresenteerde sterftecijfers betreffen daarom een onderrapportage, en zijn weergegeven in grijs. Aan het RIVM wordt niet gemeld wie hersteld is.

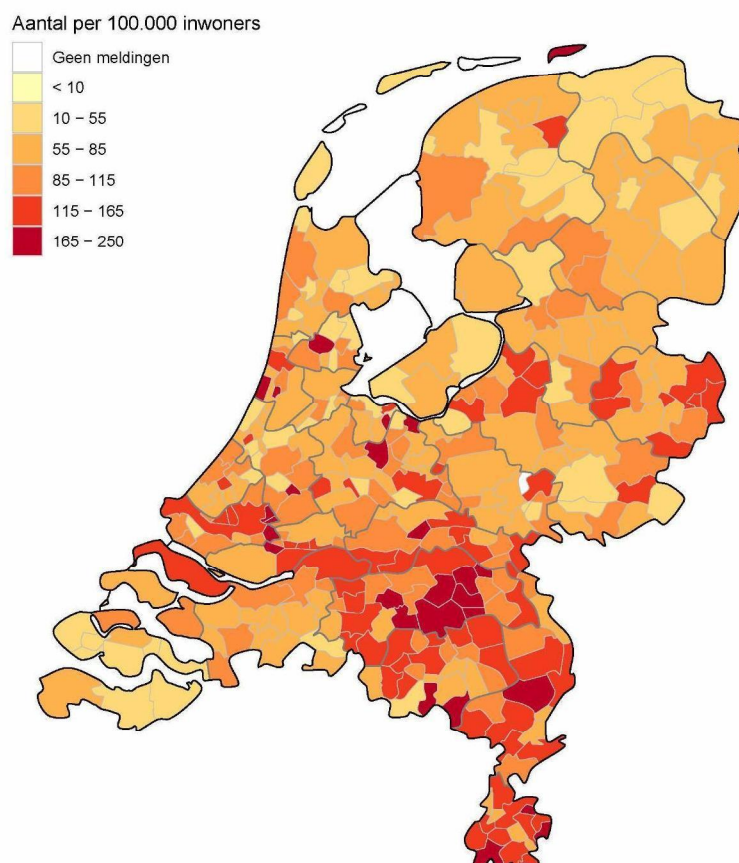
<sup>3</sup> Van alle meldingen die aan het RIVM gedaan zijn, zijn van 305 mensen de veiligheidsregio niet bekend.

## 12.3.2 Kaarten met SARS-CoV-2 meldingen per gemeente vanaf 27 februari 2020



Figuur 44: Totaal aantal aan de GGD'en gemelde personen positief voor SARS-CoV-2 per 100.000 inwoners per gemeente t/m 14 maart 10:00 uur. De donkergrijze lijnen geven de grenzen van de GGD-regio's weer. De lichtgrijze lijnen geven de gemeentegrenzen weer.

Iedere maandag wordt de kleurindeling van de kaart aangepast zodat het contrast tussen gemeenten duidelijker weergegeven wordt.



Figuur 45: Totaal aantal aan de GGD'en gemelde overleden personen positief voor SARS-CoV-2 per 100.000 inwoners per gemeente t/m 14 maart 10:00 uur. Overlijden aan COVID-19 is niet meldingsplichtig en is daarom ondergerapporteerd. De donkergrijze lijnen geven de grenzen van de GGD-regio's weer. De lichtgrijze lijnen geven de gemeentegrenzen weer.

Iedere maandag wordt de kleurindeling van de kaart aangepast zodat het contrast tussen gemeenten duidelijker weergegeven wordt.

#### 12.4 Leeftijdverdeling en man-vrouwverdeling van personen positief voor SARS-CoV-2

Tabel 21: Leeftijdverdeling van aan de GGD'en gemelde personen positief voor SARS-CoV-2 en van overleden personen positief voor SARS-CoV-2<sup>1</sup>.

Leeftijdsgroep	Totaal gemeld	%	Overleden	%
Totaal gemeld	1157192		16069	
0-4	5272	0.5	1	0.0
5-9	17538	1.5	0	0.0
10-14	49323	4.3	0	0.0
15-19	94919	8.2	2	0.0
20-24	108645	9.4	2	0.0
25-29	93958	8.1	6	0.0
30-34	84446	7.3	9	0.1
35-39	77347	6.7	17	0.1
40-44	78747	6.8	20	0.1
45-49	92554	8.0	57	0.4
50-54	105074	9.1	114	0.7
55-59	94677	8.2	200	1.2
60-64	71894	6.2	366	2.3
65-69	46268	4.0	748	4.7
70-74	40155	3.5	1487	9.3
75-79	30422	2.6	2424	15.1
80-84	26770	2.3	3380	21.0
85-89	22301	1.9	3794	23.6
90-94	12677	1.1	2519	15.7
95+	4152	0.4	923	5.7
Niet vermeld	53	0.0	0	0.0

<sup>1</sup> Sinds 1 juni 2020 kan iedereen met klachten zich laten testen. Vanaf 1 december 2020 kunnen ook mensen zonder klachten zich laten testen als zij risico hebben gelopen op een besmetting. Toch is het aannemelijk dat niet alle met SARS-CoV-2 besmette personen daadwerkelijk getest worden. De werkelijke aantallen in Nederland zijn daarom waarschijnlijk hoger dan de aantallen die hier genoemd worden. Het werkelijke aantal overleden personen positief voor SARS-CoV-2 is hoger dan het aantal overleden patiënten gemeld in de surveillance. Dit komt doordat er geen meldingsplicht geldt voor overlijden aan COVID-19. De hier gepresenteerde sterftcijfers betreffen daarom een onderrapportage, en zijn weergegeven in grijs. Aan het RIVM wordt niet gemeld wie hersteld is.

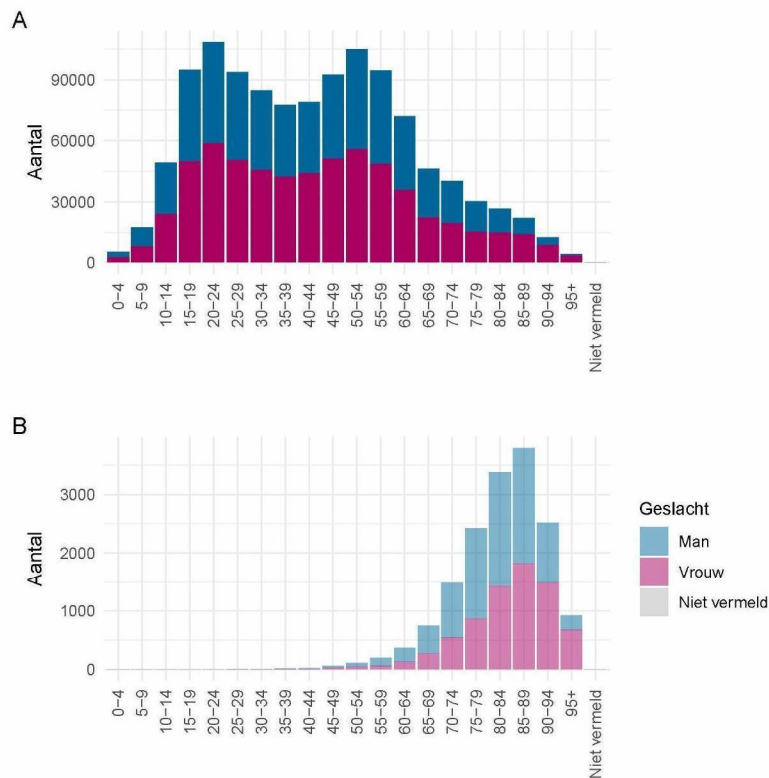
Tabel 22: Man-vrouwverdeling van aan de GGD<sup>1</sup>en gemelde personen positief voor SARS-CoV-2 en van overleden personen positief voor SARS-CoV-2<sup>1</sup>.

Geslacht	Totaal gemeld <sup>2</sup>	%	Overleden <sup>3</sup>	%
Totaal gemeld	1157192		16069	
Man	540662	46.7	8689	54.1
Vrouw	616439	53.3	7380	45.9

<sup>1</sup> Sinds 1 juni 2020 kan iedereen met klachten zich laten testen. Vanaf 1 december 2020 kunnen ook mensen zonder klachten zich laten testen als zij risico hebben gelopen op een besmetting. Toch is het aannemelijk dat niet alle met SARS-CoV-2 besmette personen daadwerkelijk getest worden. De werkelijke aantallen in Nederland zijn daarom waarschijnlijk hoger dan de aantallen die hier genoemd worden. Het werkelijke aantal overleden personen positief voor SARS-CoV-2 is hoger dan het aantal overleden patiënten gemeld in de surveillance. Dit komt doordat er geen meldingsplicht geldt voor overlijden aan COVID-19. De hier gepresenteerde sterftecijfers betreffen daarom een onderrapportage, en zijn weergegeven in grijs. Aan het RIVM wordt niet gemeld wie hersteld is.

<sup>2</sup> Van 91 personen met een positieve testuitslag voor SARS-CoV-2 is het geslacht niet vermeld.

<sup>3</sup> Van 0 overleden personen positief voor SARS-CoV-2 is het geslacht niet vermeld.



Figuur 46: Leeftijdverdeling en man-vrouwverdeling van aan de GGD'en gemelde personen positief voor SARS-CoV-2 vanaf 27 februari 2020. (A) Leeftijdverdeling en man-vrouwverdeling van aan de GGD'en gemelde personen positief voor SARS-CoV-2. (B) Leeftijdverdeling en man-vrouwverdeling van aan de GGD'en gemelde overleden personen positief voor SARS-CoV-2. Het werkelijke aantal overleden personen positief voor SARS-CoV-2 is hoger dan het aantal overleden patiënten gemeld in de surveillance. Dit komt doordat er geen meldingsplicht geldt voor overlijden aan COVID-19. De hier gepresenteerde sterftecijfers betreffen daarom een onderrapportage en zijn in figuur B weergegeven in lichtere kleuren.

### 12.5 Onderliggende aandoeningen en/of zwangerschap bij overleden personen positief voor SARS-CoV-2 jonger dan 70 jaar vanaf 27 februari 2020

Tabel 23: Aantal overleden personen positief voor SARS-CoV-2 jonger dan 70 jaar met onderliggende aandoeningen en/of zwangerschap<sup>1</sup>.

	Overleden	%
Totaal gemeld	1542	
Onderliggende aandoening en/of zwangerschap	993	64.4
Geen onderliggende aandoening	157	10.2
Niet vermeld	392	25.4

<sup>1</sup> Het werkelijke aantal overleden personen positief voor SARS-CoV-2 jonger dan 70 jaar is hoger dan het aantal overleden patiënten gemeld in de surveillance omdat er geen meldingsplicht voor overlijden aan COVID-19 geldt. De hier gepresenteerde sterftecijfers betreffen daarom een onderrapportage, en zijn weergegeven in grijs.

Tabel 24: Gerapporteerde onderliggende aandoeningen en/of zwangerschap van overleden personen positief voor SARS-CoV-2 jonger dan 70 jaar<sup>1,2</sup>.

	Overleden	%
Zwangerschap	0	0.0
Postpartum	0	0.0
Cardio-vasculaire aandoeningen en hypertensie	402	40.5
Diabetes	267	26.9
Leveraandoening	36	3.6
Chronische neurologische of neuromusculaire aandoeningen	141	14.2
Immuundeficiëntie	29	2.9
Nieraandoening	106	10.7
Chronische longaandoeningen	241	24.3
Maligniteit	174	17.5
Obesitas <sup>3</sup>	71	7.2
Dementie/Alzheimer <sup>3</sup>	75	7.6
Parkinson <sup>3</sup>	14	1.4
Overig	236	23.8

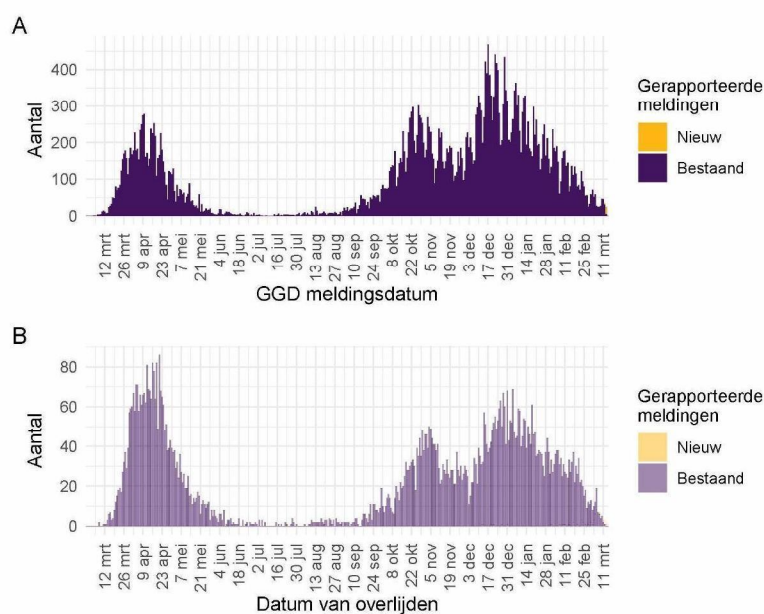
<sup>1</sup> Het werkelijke aantal overleden personen positief voor SARS-CoV-2 jonger dan 70 jaar is hoger dan het aantal overleden patiënten gemeld in de surveillance omdat er geen meldingsplicht voor overlijden aan COVID-19 geldt. De hier gepresenteerde sterftecijfers betreffen daarom een onderrapportage, en zijn weergegeven in grijs.

<sup>2</sup> Per patiënt kunnen meerdere onderliggende aandoeningen gerapporteerd zijn. De percentages in Tabel 24 worden berekend vanuit het aantal overleden patiënten jonger dan 70 jaar voor wie tenminste één onderliggende aandoening is vermeld (Tabel 23).

<sup>3</sup> Vanaf 11 april zijn deze onderliggende aandoeningen gestructureerd nagevraagd.

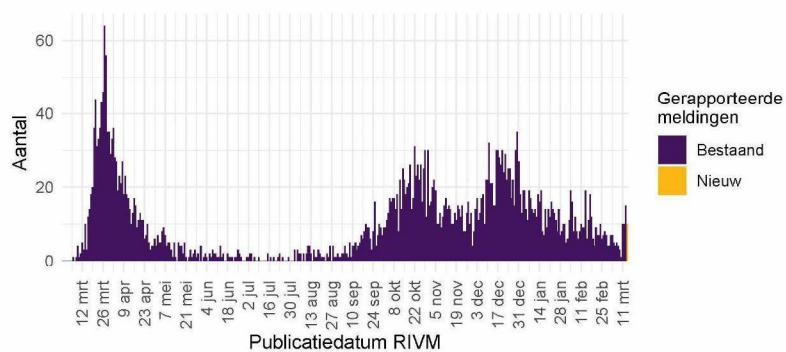
### 12.6 Surveillance van SARS-CoV-2 in verpleeghuizen en woonzorgcentra

Vanaf 1 juli 2020 vraagt de GGD voor alle personen positief voor SARS-CoV-2 structureel na of zij bewoner zijn van een verpleeghuis of woonzorgcentrum voor ouderen en niet werkzaam zijn in de gezondheidszorg. Indien onbekend is of een persoon in een verpleeghuis of woonzorgcentrum woont, maar de postcode (bijv. 1234AB) komt wel overeen met de vestiging van een woonzorgcentrum of verpleeghuis en de persoon is 70 jaar of ouder, wordt de persoon toch ingedeeld als bewoner van een verpleeghuis of woonzorgcentrum. Voor 1 juli 2020 werd dit afgeleid uit een combinatie van woonlocatie en leeftijd (ouder dan 70) of doordat de GGD aangaf dat de besmetting in een verpleeghuis of woonzorgcentrum voor ouderen had plaats gevonden. Grafieken over de gehandicaptenzorg ontbreken hier, omdat in de eerste periode van de pandemie deze data nog niet verzameld zijn.



Figuur 47: Aantal verpleeghuis- en woonzorgcentrumbewoners met SARS-CoV-2 gemeld aan de GGD vanaf 27 februari 2020<sup>1</sup>. (A) Aantal gemelde verpleeghuis- en woonzorgcentrumbewoners, naar GGD meldingsdatum. (B) Aantal overleden verpleeghuis- en woonzorgcentrumbewoners, naar datum van overlijden.

<sup>1</sup> Meldingen aan het RIVM t/m 13 maart 10:00 uur zijn in deze grafieken weergegeven in paars. Meldingen van 13 maart 10:01 uur t/m 14 maart 10:00 uur zijn weergegeven in geel. Er geldt geen meldingsplicht voor overlijden aan COVID-19. De hier gepresenteerde sterftecijfers betreffen daarom een onderrapportage, en zijn weergegeven in lichtere kleuren.

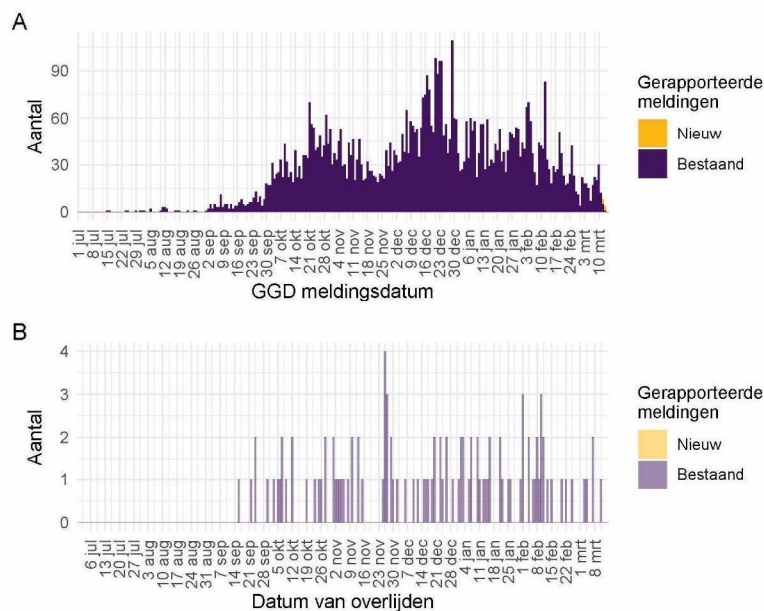


Figuur 48: Aantal nieuwe verpleeghuislocaties met SARS-CoV-2 vanaf 27 februari 2020<sup>1</sup>. Aantal nieuwe verpleeghuislocaties waar sprake is van tenminste één SARS-CoV-2 besmetting op basis van een positieve test. Een verpleeghuis wordt meegeteld als 'nieuwe locatie' wanneer er tenminste 28 dagen vóór de positieve test geen nieuwe personen positief voor SARS-CoV-2 zijn gemeld.

<sup>1</sup> Meldingen aan het RIVM t/m 13 maart 10:00 uur zijn in deze grafieken weergegeven in paars. Meldingen van 13 maart 10:01 uur t/m 14 maart 10:00 uur zijn weergegeven in geel.

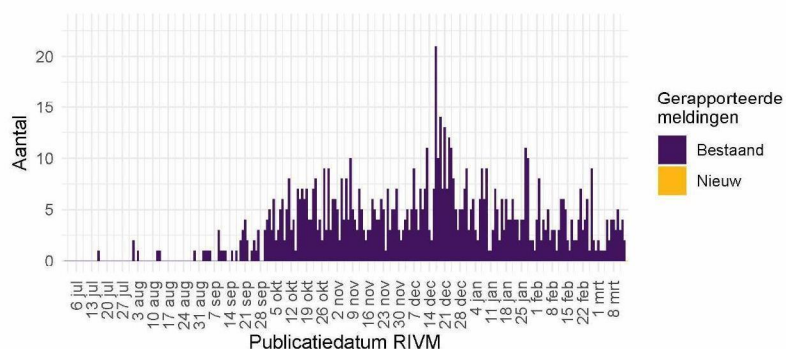
### 12.7 Surveillance van SARS-CoV-2 in gehandicaptenzorginstellingen

Vanaf 1 juli wordt structureel nagevraagd of een persoon in een gehandicaptenzorginstelling woont.



Figuur 49: Aantal bewoners van gehandicaptenzorginstellingen met SARS-CoV-2 gemeld aan de GGD vanaf 1 juli 2020<sup>1</sup>. (A) Aantal gemelde bewoners van gehandicaptenzorginstellingen, naar GGD meldingsdatum. (B) Aantal overleden bewoners van gehandicaptenzorginstellingen, naar datum van overlijden.

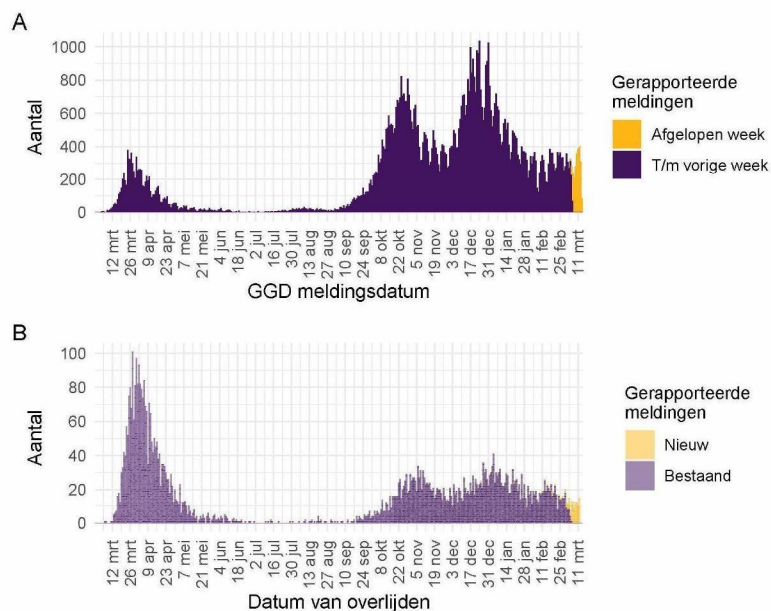
<sup>1</sup> Meldingen aan het RIVM t/m 13 maart 10:00 uur zijn in deze grafieken weergegeven in paars. Meldingen van 13 maart 10:01 uur t/m 14 maart 10:00 uur zijn weergegeven in geel. Er geldt geen meldingsplicht voor overlijden aan COVID-19. De hier gepresenteerde sterftcijfers betreffen daarom een onderrapportage, en zijn weergegeven in lichtere kleuren.



Figuur 50: Aantal nieuwe gehandicaptenzorginstellingenlocaties met SARS-CoV-2 vanaf 27 februari 2020<sup>1</sup>. Aantal nieuwe gehandicaptenzorginstellingenlocaties waar sprake is van tenminste één SARS-CoV-2 besmetting op basis van een positieve test. Een gehandicaptenzorginstelling wordt meegeteld als 'nieuwe locatie' wanneer er tenminste 28 dagen vóór de positieve test geen nieuwe personen positief voor SARS-CoV-2 zijn gemeld.

<sup>1</sup> Meldingen aan het RIVM t/m 13 maart 10:00 uur zijn in deze grafieken weergegeven in paars. Meldingen van 13 maart 10:01 uur t/m 14 maart 10:00 uur zijn weergegeven in geel.

### 12.8 Surveillance van SARS-CoV-2 bij zelfstandig wonende personen van 70 jaar en ouder



Figuur 51: Aantal zelfstandig wonende personen van 70 jaar en ouder met SARS-CoV-2 gemeld aan de GGD'en vanaf 27 februari 2020<sup>1</sup>. (A) Aantal gemelde zelfstandig wonende personen van 70 jaar en ouder met een positieve testuitslag voor SARS-CoV-2, naar GGD meldingsdatum. (B) Aantal overleden zelfstandig wonende personen van 70 jaar en ouder met een positieve testuitslag voor SARS-CoV-2, naar datum van overlijden.

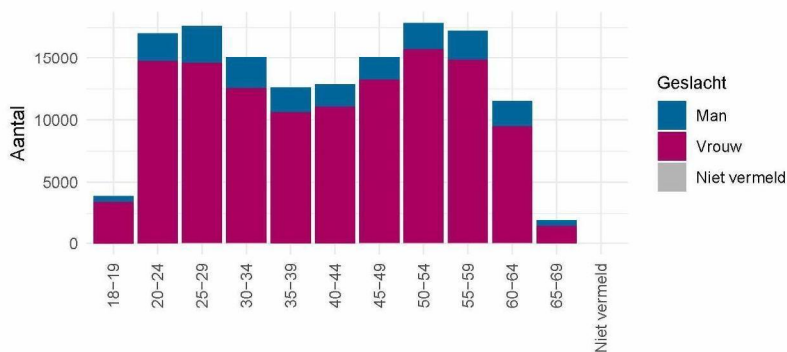
<sup>1</sup> Meldingen aan het RIVM t/m 13 maart 10:00 uur zijn in deze grafieken weergegeven in paars. Meldingen van 13 maart 10:01 uur t/m 14 maart 10:00 uur zijn weergegeven in geel. Er geldt geen meldingsplicht voor overlijden aan COVID-19. De hier gepresenteerde sterftcijfers betreffen daarom een onderrapportage, en zijn weergegeven in lichtere kleuren.

### 12.9 Surveillance van SARS-CoV-2 onder zorgmedewerkers

Tot en met 14 maart 10.00 uur zijn 142612 zorgmedewerkers in de leeftijd van 18 t/m 69 jaar met een positieve testuitslag voor SARS-CoV-2 gemeld. Dit betreft zorgmedewerkers binnen en buiten het ziekenhuis. Het is niet bekend en ook niet te achterhalen of de zorgmedewerkers het virus tijdens hun werk hebben opgelopen of daarbuiten. Van hen zijn 907 gemeld als opgenomen in het ziekenhuis, dit is 0.6% van het totaal aantal positief op SARS-CoV-2 geteste zorgmedewerkers. Van 28 zorgmedewerkers is gerapporteerd dat zij zijn overleden. Zij hadden een leeftijd tussen de 40 en 69 jaar.

De leeftijdsverdeling en man-vrouwverdeling van zorgmedewerkers zijn anders dan die van de overige personen met een positieve testuitslag voor SARS-CoV-2. Zorgmedewerkers zijn gemiddeld jonger en vaker vrouw, vergeleken met alle gemelde positief geteste personen, zoals te zien in Figuur 48.

Tot 1 juni 2020 was het testbeleid voornamelijk gericht op mensen met een verhoogd risico op een ernstig beloop van de ziekte of personen opgenomen in het ziekenhuis. Ook werden tot 1 juni zorgmedewerkers laagdrempelig getest bij (milde) klachten, daarom vormden zorgmedewerkers een relatief groot deel van het totaal aantal gemelde personen met een positieve testuitslag voor SARS-CoV-2. Sinds 1 december 2020 kunnen ook mensen zonder klachten zich laten testen als zij risico hebben gelopen op een besmetting. Van alle 895950 meldingen van bevestigde personen met een positieve testuitslag voor SARS-CoV-2 tussen de 18 en 69 jaar is 15.9% (142612) zorgmedewerker. Van alle met COVID-19 gemelde in het ziekenhuis opgenomen patiënten in de leeftijd 18 t/m 69 jaar (12246) is 7.4% zorgmedewerker. Van alle 1540 gemelde overleden personen positief voor SARS-CoV-2 in de leeftijd van 18 t/m 69 jaar was 1.8% een zorgmedewerker. Van alle Nederlanders tussen de 18 en 69 jaar werkt zo'n 11% als zorgmedewerker (Bron: CBS statline).

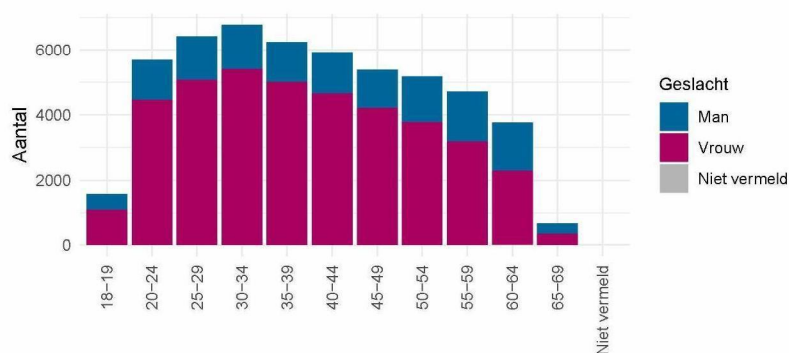


Figuur 52: Leeftijdsverdeling en man-vrouwverdeling van gemelde personen positief voor SARS-CoV-2 met een leeftijd van 18-69 jaar die werkzaam zijn als zorgmedewerker.

### 12.10 Surveillance van SARS-CoV-2 onder onderwijs- en kinderopvangmedewerkers

Tot en met 14 maart 2021 10.00 uur zijn 52312 onderwijs- en kinderopvangmedewerkers in de leeftijd van 18 t/m 69 jaar met een positieve testuitslag voor SARS-CoV-2 gemeld. Dit betreft medewerkers werkzaam in de kinderopvang, basisschool personeel en medewerkers werkzaam in het voortgezet-, middelbaar- en hoger onderwijs. Het is niet bekend en ook niet te achterhalen of de onderwijs- en kinderopvangmedewerkers het virus tijdens hun werk hebben opgelopen of daarbuiten. Van hen zijn 284 gemeld als opgenomen in het ziekenhuis, dit is 0.5% van het totaal aantal positief op SARS-CoV-2 geteste onderwijs- en kinderopvangmedewerkers. Van 9 onderwijs- en/of kinderopvangmedewerkers is gerapporteerd dat zij zijn overleden. Zij hadden een leeftijd tussen de 50 en 69 jaar.

Van alle 895950 meldingen van bevestigde personen met een positieve testuitslag voor SARS-CoV-2 tussen de 18 en 69 jaar is 5.8% (52312) onderwijs- of kinderopvangmedewerker. Van alle met COVID-19 gemelde als in het ziekenhuis opgenomen patiënten in de leeftijd 18 t/m 69 jaar (12246) is 2.3% onderwijs- of kinderopvangmedewerker. Van alle 1540 gemelde overleden personen positief voor SARS-CoV-2 in de leeftijd van 18 t/m 69 jaar was 0.6% een onderwijs- of kinderopvangmedewerker. Van alle Nederlanders tussen de 18 en 69 jaar werkt zo'n 3.4% als onderwijs- of kinderopvangmedewerker (Bron: CBS statline).



Figuur 53: Leeftijdsverdeling en man-vrouwverdeling van gemelde personen positief voor SARS-CoV-2 met een leeftijd van 18-69 jaar die werkzaam zijn als onderwijs- of kinderopvangmedewerker.